

Ubezpieczenie następstw nieszczęśliwych wypadków dzieci i młodzieży szkolnej oraz personelu placówek oświatowych

Dokument zawierający informacje o produkcie ubezpieczeniowym

Przedsiębiorstwo: **SIGNAL IDUNA Polska TU S.A.**
zarejestrowane w Polsce

Produkt: **NNW dzieci i młodzieży szkolnej
oraz personelu placówek oświatowych**

Niniejszy dokument zawiera ogólne informacje o produkcie ubezpieczeniowym. Pełne informacje podawane przed zawarciem umowy i informacje na temat umowy dotyczące produktu ubezpieczeniowego zawarte są w Ogólnych warunkach ubezpieczenia dzieci i młodzieży szkolnej oraz personelu placówek oświatowych z dnia 22 kwietnia 2024 r. oraz w innych dokumentach.

Jakiego rodzaju jest to ubezpieczenie?

Dobrowolne, grupowe ubezpieczenie osobowe (Dział II Grupa 1, 2)



Co jest przedmiotem ubezpieczenia?

Przedmiotem ubezpieczenia jest zdrowie i życie Ubezpieczonego między innymi w zakresie:

- ✓ Śmierci Ubezpieczonego w wyniku nieszczęśliwego wypadku, w tym na terenie placówki oświatowej lub w wypadku komunikacyjnym,
- ✓ Śmierci rodzica Ubezpieczonego w wyniku nieszczęśliwego wypadku lub wypadku komunikacyjnym,
- ✓ Trwałego uszczerbku na zdrowiu w wyniku nieszczęśliwego wypadku,
- ✓ Złamania kości, zwichnięcia lub skręcenia stawu,
- ✓ Oparzenia lub odmrozenia,
- ✓ Pobytu w szpitalu w wyniku nieszczęśliwego wypadku,
- ✓ Pobytu w szpitalu w wyniku choroby,
- ✓ Ran wymagających szycia,
- ✓ Zatrucia gazem, porażenia prądem,
- ✓ Pogryzienia przez zwierzęta lub pokąsania,
- ✓ Rozpoznania boreliozy,
- ✓ Wystąpienia wstrząśnienia mózgu,
- ✓ Wystąpienia ataku padaczki,
- ✓ Interwencji lekarskiej,
- ✓ Zwrotu kosztów leczenia oraz rehabilitacji,
- ✓ Zwrotu kosztów naprawy lub nabycia przedmiotów ortopedycznych,
- ✓ Zwrotu kosztów odbudowy zębów stałych,
- ✓ Zwrotu kosztów w przypadku rezygnacji z wycieczki szkolnej,
- ✓ Zwrotu kosztów w przypadku rezygnacji z kolonii, półkolonii, obozu,
- ✓ Wystąpienia poważnego zachorowania,
- ✓ Assistance Szkolny.



Czego nie obejmuje ubezpieczenie?

SIGNAL IDUNA nie ponosi odpowiedzialności za następstwa nieszczęśliwych wypadków powstałych wskutek:

- ✗ działań wojennych lub udziału Ubezpieczonego w aktach przemocy, rozruchach, zamieszkach, aktach terroru,
- ✗ masowego skażenia chemicznego, biologicznego lub radioaktywnego,
- ✗ prowadzenia pojazdu bez wymaganych uprawnień,
- ✗ pozostawania w stanie po użyciu alkoholu lub innych środków odurzających,
- ✗ uprawiania sportu wysokiego ryzyka,
- ✗ uprawiania sportu zawodowego,
- ✗ chorób psychicznych.



Jakie są ograniczenia ochrony ubezpieczeniowej?

Ochrona ubezpieczeniowa nie obejmuje zdarzeń wynikających m.in. z:

- ! popełnienia lub usiłowania popełnienia przez Ubezpieczonego przestępstwa,
- ! samookaleczenia Ubezpieczonego lub okaleczenia na własną prośbę,
- ! poddania się przez Ubezpieczonego leczeniu poza kontrolą lekarza lub innych uprawnionych do tego celu osób,
- ! leczenia uzależnień, wad wrodzonych oraz ich następstw.

Pamiętaj – dodatkowe wyłączenia i ograniczenia odpowiedzialności określone są w OWU.



Gdzie obowiązuje ubezpieczenie?

Ubezpieczenie obowiązuje na całym świecie, z zastrzeżeniem ryzyk, których zakres został ograniczony do obszaru Polski – zgodnie z OWU.



Co należy do obowiązków Ubezpieczonego?

- ✓ zawiadomienie SIGNAL IDUNA o zaistniałym zdarzeniu objętym ochroną ubezpieczeniową,
- ✓ udokumentowanie zasadności zgłoszonego roszczenia,
- ✓ w celu zrealizowania świadczeń z ubezpieczenia assistance szkolny, Ubezpieczony zobowiązany jest skontaktować się z centrum assistance i postępować zgodnie ze wskazówkami udzielonymi przez konsultanta.



Jak i kiedy należy opłacać składki?

Jednorazowo za cały okres ubezpieczenia, do dnia poprzedzającego rozpoczęcie ochrony ubezpieczeniowej. Termin opłacania składki jest wskazany w polisie.



Kiedy rozpoczyna się i kończy ochrona ubezpieczeniowa?

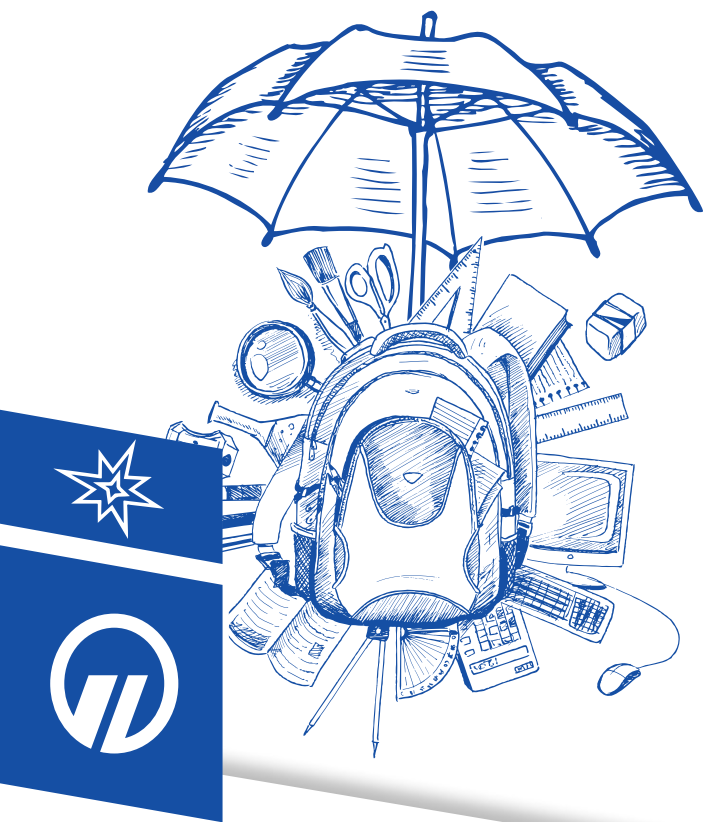
- Ochrona ubezpieczeniowa rozpoczyna się od daty wskazanej w dokumencie ubezpieczenia, pod warunkiem opłacenia składki.
- Ochrona ubezpieczeniowa kończy się:
 - ✓ z dniem odstąpienia od umowy ubezpieczenia,
 - ✓ z upływem okresu wypowiedzenia w razie wypowiedzenia umowy ubezpieczenia przez Ubezpieczającego,
 - ✓ z upływem określonego w umowie ubezpieczenia okresu ubezpieczenia w stosunku do danego Ubezpieczonego (z chwilą śmierci Ubezpieczonego, z upływem terminu wystąpienia przez Ubezpieczonego z umowy ubezpieczenia),
 - ✓ z wypłatą świadczenia w wysokości wyczerpującej sumę ubezpieczenia z tytułu danego ryzyka określoną w umowie ubezpieczenia.



Jak rozwiązać umowę?

Poprzez złożenie wypowiedzenia umowy lub na mocy porozumienia stron.

SIGNAL IDUNA



**OGÓLNE WARUNKI
UBEZPIECZENIA NASTĘPSTW
NIESZCZĘŚLIWYCH WYPADKÓW
DZIECI I MŁODZIEŻY SZKOLNEJ
ORAZ PERSONELU PLACÓWEK
OŚWIATOWYCH**

Kilka Słów o Umowie Ubezpieczenia

CO UBEZPIECZAMY

życie i zdrowie

SZCZEGÓŁOWY OPIS
ZNAJDZIESZ W TEKŚCIE
OGÓLNYCH WARUNKÓW
– ZAPOZNAJ SIĘ Z NIM

CO OBEJMUJE UBEZPIECZENIE

śmierć oraz następstwa nieszczęśliwego wypadku czy choroby rozpoznanej w okresie ochrony ubezpieczeniowej

KOGO UBEZPIECZAMY

dzieci od 6 miesiąca życia, młodzież szkolną przed ukończeniem 26 roku życia, a także pracowników placówek oświatowych, którzy nie ukończyli 66 roku życia

NA JAK DŁUGO UBEZPIECZAMY

na 12 miesięcy

CO ZYSKUJESZ

wsparcie finansowe w przypadku wystąpienia nieszczęśliwego wypadku lub choroby

GDZIE ZNAJDZIESZ SZCZEGÓŁY UBEZPIECZENIA

w poniższych OWU – dokument został tak przygotowany, aby w łatwy sposób można było odszukać interesujące Cię postanowienie

GDZIE SZUKAĆ POMOCY W RAZIE DODATKOWYCH PYTAŃ



+ 48 22 50 56 506 (pon. – pt. 8-17)



info@signal-iduna.pl

Pomyśl o bezpieczeństwie swoim i swoich najbliższych.
SIGNAL IDUNA – dla Ciebie i Twojej rodziny.

Najważniejsze informacje zawarte w Ogólnych warunkach ubezpieczenia następstw nieszczęśliwych wypadków dzieci i młodzieży szkolnej oraz personelu placówek oświatowych (Skorowidz)

Rodzaj informacji	Numer paragrafu
<p>Przesłanki wypłaty odszkodowania i innych świadczeń lub wartości wykupu ubezpieczenia.</p>	<p>§ 3, § 7 Z uwzględnieniem definicji zawartych w § 2 Załączniki Katalog poważnych zachorowań, Tabela uszczerbków lub uszkodzeń ciała</p>
<p>Ograniczenia oraz wyłączenia odpowiedzialności zakładu ubezpieczeń uprawniające do odmowy wypłaty odszkodowania i innych świadczeń lub ich obniżenia.</p>	<p>§ 7 ust 14 pkt 2, § 7 ust 26 pkt 3-4, § 7 ust 27 pkt 3-5, § 8 ust 8 i 9, § 9 Z uwzględnieniem definicji zawartych w § 2</p>

§ 1. POSTANOWIENIA OGÓLNE	7
§ 2. DEFINICJE	7
§ 3. PRZEDMIOT I ZAKRES UBEZPIECZENIA	12
§ 4. ZAWARCIE UMOWY UBEZPIECZENIA	12
§ 5. POCZĄTEK I KONIEC OCHRONY UBEZPIECZENIOWEJ	13
§ 6. SKŁADKA UBEZPIECZENIOWA	14
§ 7. ŚWIADCZENIA UBEZPIECZENIOWE	15
§ 8. WYPŁATA ORAZ REALIZACJA ŚWIADCZEŃ	27
§ 9. WYŁĄCZENIA ODPOWIEDZIALNOŚCI	29
§ 10. PRAWA I OBOWIĄZKI STRON UMOWY UBEZPIECZENIA	30
§ 11. UPOSAŻONY	31
§ 12. REKLAMACJE ORAZ SPORY SĄDOWE I POZASĄDOWE	32
§ 13. POSTANOWIENIA KOŃCOWE	33
ZAŁĄCZNIK nr 1 – KATALOG POWAŻNYCH ZACHOROWAŃ	34

Niniejsze Ogólne warunki ubezpieczenia następstw nieszczęśliwych wypadków dzieci i młodzieży szkolnej oraz personelu placówek oświatowych (zwane dalej OWU) mają zastosowanie do umów ubezpieczenia, zawieranych pomiędzy SIGNAL IDUNA Polska Towarzystwo Ubezpieczeń Spółka Akcyjna (zwaną dalej SIGNAL IDUNA), a Ubezpieczającymi.

1. Na potrzeby umowy ubezpieczenia zawartej na podstawie niniejszych OWU wprowadza się następujące definicje:

- 1) **borelioza** – choroba zakaźna wywołana zakażeniem bakteriami o kształcie krętka Borrelią burgdorferi przenoszonymi przez kleszcze, zakwalifikowana w Międzynarodowej Statystycznej Klasyfikacji Chorób i Problemów Zdrowotnych ICD-10 jako kod: A69.2;
- 2) **centrum assistance** – jednostka organizacyjna wskazana przez SIGNAL IDUNA, która na zlecenie SIGNAL IDUNA organizuje świadczenia assistance;
- 3) **choroba** – reakcja organizmu na działanie czynnika chorobotwórczego rozpoznana w okresie ochrony ubezpieczeniowej i prowadząca do zaburzeń czynnościowych, zmian organicznych w tkankach, narządach, układach lub całym ustroju;
- 4) **covid-19** – choroba zakaźna układu oddechowego wywołana zakażeniem wirusem SARS-COV-2, wymagająca leczenia szpitalnego, zakwalifikowana w Międzynarodowej Statystycznej Klasyfikacji Chorób i Problemów Zdrowotnych ICD-10 jako kod: U07.1;
- 5) **dokument ubezpieczenia** – polisa lub inne pisemne potwierdzenie zawarcia umowy ubezpieczenia wystawione przez SIGNAL IDUNA w formie pisemnej lub dokumentowej;
- 6) **dzień pobytu** – każdy dzień pobytu ubezpieczonego w szpitalu, przy czym za pierwszy dzień przyjmuje się dzień przyjęcia do szpitala, a za ostatni – dzień wypisu ze szpitala;
- 7) **interwencja lekarska** – działanie lekarza podejmowane w odniesieniu do Ubezpieczonego, który doznał obrażeń ciała, związane z obrażeniami ciała;
- 8) **katalog poważnych zachorowań** – katalog chorób, urazów i operacji chirurgicznych dotyczących zdrowia Ubezpieczonego oraz zakwalifikowanie Ubezpieczonego na listę biorców oczekujących na przeszczep narządu, wraz z definicjami, stanowiący załącznik nr 1 do niniejszych OWU;
- 9) **kolonie, półkolonie, obozy** – wypoczynek zorganizowany dla dzieci i młodzieży w okresie ochrony ubezpieczeniowej, trwający nieprzerwanie co najmniej 4 dni w czasie ferii letnich lub zimowych oraz wiosennej lub zimowej przerwy świątecznej, którego organizatorami są: placówki oświatowe w rozumieniu niniejszych OWU, osoby prawne, fizyczne, a także jednostki organizacyjne nieposiadające osobowości

ZWRÓĆ UWAGĘ,
ŻE CHOROBA MUSI
BYĆ ROZPOZNANA
W OKRESIE UBEZPIECZENIA.
OZNACZA TO, ŻE OCHRONA
UBEZPIECZENIOWA
NIE OBEJMUJEMY CHORÓB
ZDIAGNOZOWANYCH
PRZED OBECNYM
OKRESEM OCHRONY
UBEZPIECZENIOWEJ.
MA TO PRZEŁOŻENIE
NA RYZYKA ZWIĄZANE
Z POBYTEM
W SZPITALU.

- prawnej, które zostały zarejestrowane w bazie Kuratorium Oświaty lub Ministerstwa Edukacji Narodowej;
- 10) **lekarz centrum assistance** – lekarz zatrudniony lub współpracujący z centrum assistance;
 - 11) **nieszczęśliwy wypadek** – nagłe, niezależne od woli – odpowiednio Ubezpieczonego lub rodzica – zdarzenie wywołane przyczyną zewnętrzną, które nastąpiło w okresie ochrony ubezpieczeniowej, w wyniku którego – odpowiednio Ubezpieczony lub rodzic – zmarł lub doznał obrażeń ciała albo trwałego uszczerbku na zdrowiu; za przyczynę zewnętrzną nie uważa się choroby, w tym choroby psychicznej, a także fizycznych obrażeń ciała wynikających z przeciążenia, wysiłku, dźwignięcia lub pochylenia;
 - 12) **obrażenie ciała** – uszkodzenie ciała doznane przez Ubezpieczonego w następstwie nieszczęśliwego wypadku, wymagające interwencji lekarskiej i co najmniej jednej wizyty kontrolnej, podczas której przeprowadzone zostanie badanie Ubezpieczonego, niezakwalifikowane do Tabel uszczerbków lub uszkodzeń ciała stanowiących załącznik do OWU. E-wizyta nie jest uznawana za wizytę czy wizytę kontrolną, zaświadczenie lekarskie nie jest dokumentacją medyczną z wizyty kontrolnej;
 - 13) **odmrożenie** – uszkodzenie skóry i jej tkanek spowodowane działaniem niskiej temperatury; ocena stopnia odmrożenia dokonywana jest przez lekarza w dokumentacji medycznej;
 - 14) **okres ochrony ubezpieczeniowej** – czas, w którym SIGNAL IDUNA udziela ochrony w stosunku do danego Ubezpieczonego;
 - 15) **oparzenie** – uszkodzenie skóry i jej tkanek spowodowane działaniem wysokiej temperatury lub czynnika chemicznego bądź elektrycznego; ocena powierzchni i stopnia oparzenia dokonywana jest przez lekarza w dokumentacji medycznej;
 - 16) **operacja chirurgiczna** – zespół zabiegów chirurgicznych mających miejsce w okresie ochrony ubezpieczeniowej, wykonywanych przez zespół lekarzy o specjalności zabiegowej w szpitalu, w znieczuleniu ogólnym, przewodowym lub miejscowym, niezbędnych z medycznego punktu widzenia w celu zmniejszenia skutków nieszczęśliwego wypadku, z wyłączeniem zabiegów wykonywanych w celach diagnostycznych lub wykonywanych w warunkach ambulatoryjnych;
 - 17) **padaczka** – choroba ośrodkowego układu nerwowego, rozpoznana przez lekarza, zakwalifikowana w Międzynarodowej Statystycznej Klasyfikacji Chorób i Problemów Zdrowotnych ICD-10 jako kod: G40;
 - 18) **pobyt w szpitalu** – udokumentowane, stałe i nieprzerwane przebywanie w szpitalu, w tym na OIOM, spowodowane chorobą lub nieszczęśliwym wypadkiem, służące zachowaniu, przywróceniu lub poprawie stanu zdrowia. Pojęcie to obejmuje wyłącznie przypadki leczenia stacjonarnego, w których odroczenie w czasie pomocy medycznej może skutkować utratą życia lub zdrowia. Pobyt w szpitalu obejmuje także przypadki leczenia stanów, w których nie można uzyskać celu leczniczego podczas leczenia ambulatoryjnego; Pobyt w szpitalu musi rozpocząć się w okresie ochrony ubezpieczeniowej i nie przerywa go:
 - a) przeniesienie do innego szpitala zgodnie z zaleceniem lekarza,
 - b) czasowa nieobecność w szpitalu, pod warunkiem, że zgodę na nią w formie pisemnej wyraził lekarz oraz nieobecność ta nie trwała dłużej niż 7 dni (wliczając dzień opuszczenia szpitala) w czasie jednego pobytu w szpitalu;
 - 19) **placówka oświatowa** – żłobek, przedszkole, szkoła podstawowa, szkoła ponadpodstawowa, szkoła wyższa lub inna jednostka organizacyjna uznana przez strony umowy ubezpieczenia za taką placówkę;
 - 20) **poważne zachorowanie** – choroba, operacja chirurgiczna dotycząca zdrowia Ubezpieczonego, wskazane i opisane w katalogu poważnych zachorowań, stanowiącym załącznik nr 1 do OWU;
 - 21) **personel placówki oświatowej** – dyrektor, jego zastępca bądź pracownik dydaktyczny wykonujący zadania edukacyjno-wychowawcze, opiekuńcze i pomocnicze, związane z procesem nauczania i wychowania w placówce oświatowej. Pracownikiem jest osoba świadcząca umowę o pracę lub współpracująca w oparciu o umowę cywilno-prawną;
 - 22) **przedmiot ortopedyczny** – mechaniczny przyrząd lub aparat, zastępujący kształtem i funkcją brakującą część ciała lub wspomagający pogorszoną funkcję narządów. Za przedmioty ortopedyczne uznaje się:
 - a) protezy kończyn,
 - b) wózki inwalidzkie,
 - c) kule ortopedyczne,
 - d) ortesy,
 - e) szyny ortopedyczne;
 - 23) **rana** – uszkodzenie skóry powstałe w wyniku nieszczęśliwego wypadku, zaopatrzone chirurgicznie poprzez założenie szwów lub zszywek czy klamer. W rozumieniu niniejszych OWU, za rany nie uważa się ran związanych z operacją chirurgiczną Ubezpieczonego lub ran kąsanych;
 - 24) **rekreacyjna jazda konna** – forma aktywności w siodle, podejmowana jedynie w celu odpoczynku, rekreacji czy terapii, niezwiązana z uczestnictwem w treningach przygotowujących do zawodów i konkursów sportowych oraz z udziałem w konkursach i zawodach sportowych;
 - 25) **rodzic** – naturalny (biologiczny) ojciec lub naturalna (biologiczna) matka Ubezpieczonego bądź osoba, która dokonała pełnego lub częściowego przysposobienia Ubezpieczonego;
 - 26) **skręcenie stawu** – uraz będący następstwem nieszczęśliwego wypadku, polegający na przekroczeniu fizjologicznego zakresu ruchu w stawie, w wyniku którego dochodzi do uszkodzenia tkanek miękkich i struktur okołostawowych;
 - 27) **sport wysokiego ryzyka** – aktywność lub sport którego uprawianie wymaga działania w warunkach podwyższonego ryzyka ze względu na wystąpienie choćby jednego z następujących czynników ryzyka: użycia broni białej lub palnej, schodzenia pod wodę na głębokość większą niż 10 m, przebywania w terenie górskim poza wytyczonymi trasami lub szlakami;
 - 28) **sporty ekstremalne** – aktywności lub dyscypliny sportów, których uprawianie wymaga ponadprzeciętnych umiejętności, odwagi lub działania w warunkach zagrożenia życia: sporty powietrzne, downhill rowerowy, wspinaczka wysokogórska, skalna, skałkowa, lodowa, speleologia, skoki narciarskie, skoki akrobatyczne na nartach, skoki akrobatyczne na linie, na rolkach, na deskorolkach, na pasach, skoki z wysokich budynków lub skał, skoki bungee, jeździectwo (z wyłączeniem rekreacyjnej jazdy konnej), rafting, sporty walki (z wyłączeniem dzieci do lat 15 uprawiających sporty walki), sporty motorowe, sporty uprawiane na rzekach górskich, a także wyprawy do miejsc charakteryzujących się ekstremalnymi warunkami klimatycznymi lub przyrodniczymi: pustynia, wysokie góry (pow. 4000 m n.p.m.), busz, bieguny, dżungla, tereny lodowcowe;

- 29) **sport zawodowy** – uprawianie sportu w taki sposób, w jaki świadczy się pracę lub usługi za wynagrodzeniem, bez względu na to, czy pomiędzy sportowcem zawodowym a odpowiednią organizacją sportową istnieje formalna umowa o pracę lub umowa cywilno-prawna, czy też nie. Za uprawiających sport zawodowy uważa się również członków kadry narodowej, kadr wojewódzkich poszczególnych dyscyplin sportowych;
- 30) **suma ubezpieczenia** – kwota określona dla danego ryzyka, będąca podstawą do ustalenia wysokości świadczenia w razie zajścia zdarzenia objętego ochroną ubezpieczeniową dla tego ryzyka, ustalona z ubezpieczającym przed zawarciem umowy ubezpieczenia i potwierdzona w dokumencie ubezpieczenia;
- 31) **szpital** – działający zgodnie z odpowiednimi przepisami prawa publiczny lub niepubliczny zamknięty zakład opieki zdrowotnej, którego zadaniem jest całodobowa opieka nad chorymi i ich leczenie w warunkach stacjonarnych i specjalnie przystosowanych do tego celu pomieszczeniach, dysponujący odpowiednim zapleczem diagnostycznym i leczniczym, w tym infrastrukturą niezbędną do przeprowadzania zabiegów chirurgicznych, zatrudniający personel medyczny, tj. wykwalifikowaną kadrę lekarską i pielęgniarską, w sposób gwarantujący zabezpieczenie w trybie ciągłym opieki ze strony przynajmniej jednej pielęgniarki i jednego lekarza oraz archiwizujący w sposób zgodny z obowiązującymi przepisami pełną dokumentację medyczną każdego pacjenta;
W rozumieniu niniejszych OWU za szpital nie uznaje się:
a) domu opieki, ośrodka opieki społecznej, ośrodka opieki geriatrycznej, ośrodka dla psychicznie chorych, zakładu opiekuńczo-leczniczego lub pielęgnacyjno-opiekuńczego, hospicjum, ośrodka wypoczynkowego,
b) placówki, której zadaniem jest leczenie alkoholizmu i innych uzależnień,
c) ośrodka zdrowia rekonwalescencyjnego, rehabilitacyjnego, sanatoryjnego, uzdrowiskowego i prewencyjnego,
d) szpitala sanatoryjnego, rehabilitacyjnego, uzdrowiskowego i szpitalnego oddziału lub pododdziału rehabilitacyjnego;
- 32) **środek pomocniczy** – przedmiot wspomagający funkcjonowanie narządów słuchu, wzroku oraz ruchu: aparat słuchowy, kołnierz szyjny, proteza oka, okulary, wkładka uszna oraz laska dla niewidomych;
- 33) **świadczenie** – kwota pieniężna wypłacana przez SIGNAL IDUNA w przypadku uznania roszczenia powstałego w wyniku zajścia zdarzenia, które jest objęte ochroną ubezpieczeniową;
- 34) **trwały uszczerbek na zdrowiu** – trwały ubytek struktury i funkcji narządu (organu) lub kończyny oraz naruszenie sprawności organizmu, polegające na trwałym uszkodzeniu ciała lub rozstroju zdrowia powodujące upośledzenie czynności organizmu, doznane przez Ubezpieczonego w wyniku nieszczęśliwego wypadku wymienione w tabeli trwałego uszczerbku na zdrowiu w wyniku nieszczęśliwego wypadku stanowiącej załącznik nr 2 do niniejszych OWU;
- 35) **Ubezpieczający** – osoba fizyczna lub prawna albo jednostka organizacyjna, która nie ma osobowości prawnej, mająca odpowiednio stałe miejsce zamieszkania lub siedzibę jednostki organizacyjnej objętej umową ubezpieczenia na terytorium Rzeczypospolitej Polskiej, która zawiera umowę ubezpieczenia i zobowiązana jest do opłacania składek;
- 36) **Ubezpieczony** – osoba fizyczna, na której rachunek Ubezpieczający zawarł umowę ubezpieczenia, będąca dzieckiem od 6 miesiąca życia, młodzieżą szkolną, uczęszczającą do placówki oświatowej przed ukończeniem 26 roku życia lub personelem placówki oświatowej przed ukończeniem 66 roku życia;
- 37) **udar mózgu** – nagły epizod mózgowo-naczyniowy powstały wskutek krwawienia mózgowego, zakrzepicy lub zatoru tętnic, który miał miejsce w okresie ochrony ubezpieczeniowej, zakwalifikowany w Międzynarodowej Statystycznej Klasyfikacji Chorób i Problemów Zdrowotnych ICD-10 jako kod: I60-I64;
- 38) **umowa ubezpieczenia** – umowa ubezpieczenia zawarta na podstawie niniejszych OWU, której treść jest potwierdzona dokumentem ubezpieczenia;
- 39) **uposażony** – podmiot wskazany przez Ubezpieczonego jako uprawniony do otrzymania świadczenia z tytułu śmierci Ubezpieczonego;
- 40) **użądlenie** – wprowadzenie jadu za pomocą żądła przez osy, pszczoły, szerszenie czy trzmiele;
- 41) **wariant ubezpieczenia** – ryzyka wybrane z zakresu ubezpieczenia z określonymi sumami ubezpieczenia i wysokością składki. Warianty ubezpieczenia są przedstawiane przez SIGNAL IDUNA w ofercie ubezpieczenia;
- 42) **wstrząśnienie mózgu** – pourazowe zaburzenia czynności mózgu, które miało miejsce w okresie ochrony ubezpieczeniowej, potwierdzone stosowną dokumentacją medyczną, zakwalifikowane w Międzynarodowej Statystycznej Klasyfikacji Chorób i Problemów Zdrowotnych ICD-10 jako kod: S06.0;
- 43) **wycieczka szkolna** – wyjazd zorganizowany w okresie ochrony ubezpieczeniowej przez placówkę oświatową lub na zlecenie placówki oświatowej, do której uczęszcza Ubezpieczony;
- 44) **wypadek komunikacyjny** – nagłe zdarzenie, niezależne od woli Ubezpieczonego, będącego pasażerem lub kierującym pojazdem, pojazdem szynowym, pasażerskim, statkiem powietrznym lub wodnym, rowerzystą lub pieszym, w tym także podczas korzystania z hulajnogi elektrycznej w rozumieniu prawa o ruchu drogowym, wywołane przyczyną zewnętrzną, zaistniałe w ruchu drogowym, powietrznym lub wodnym, które nastąpiło w okresie ochrony ubezpieczeniowej;
- 45) **zawał serca** – rozległa martwica mięśnia sercowego wywołana nagłym przerwaniem dopływu krwi do serca wskutek zamknięcia tętnicy wieńcowej, która miała miejsce w okresie ochrony ubezpieczeniowej, zakwalifikowana w Międzynarodowej Statystycznej Klasyfikacji Chorób i Problemów Zdrowotnych ICD-10 jako kod: I21;
- 46) **złamanie kości** – powstałe w wyniku nieszczęśliwego wypadku przerwanie ciągłości tkanki kostnej, z wyłączeniem tzw. złamań patologicznych, czyli związanych z istniejącym wcześniej stanem chorobowym;
- 47) **wzwichnięcie stawu** – powstałe w wyniku nieszczęśliwego wypadku przemieszczenie przylegających do siebie powierzchni stawowych, wymagające nastawienia i następnie unieruchomienia – na zlecenie lekarza – opatrunkiem gipsowym, ortezą lub szyną ortopedyczną na okres co najmniej 10 dni, potwierdzone badaniem obrazowym, z wyłączeniem wzwichnięć nawykowych;

§ 3.

PRZEDMIOT I ZAKRES UBEZPIECZENIA

1. Przedmiotem ubezpieczenia jest życie i zdrowie Ubezpieczonego oraz jego rodzica.
2. Zakres ubezpieczenia obejmuje:
 - 1) śmierć w wyniku nieszczęśliwego wypadku,
 - 2) śmierć w wyniku wypadku komunikacyjnego,
 - 3) śmierć w wyniku nieszczęśliwego wypadku, który miał miejsce na terenie placówki oświatowej lub podczas zajęć organizowanych przez placówkę oświatową,
 - 4) śmierć w wyniku zawału serca lub udaru mózgu,
 - 5) śmierć rodzica w wyniku nieszczęśliwego wypadku,
 - 6) śmierć rodzica w wyniku wypadku komunikacyjnego,
 - 7) trwałe uszczerbek na zdrowiu w wyniku nieszczęśliwego wypadku,
 - 8) trwałe uszczerbek na zdrowiu w wyniku nieszczęśliwego wypadku, który miał miejsce na terenie placówki oświatowej lub podczas zajęć organizowanych przez placówkę oświatową,
 - 9) złamanie, zwichnięcie lub skręcenie w wyniku nieszczęśliwego wypadku,
 - 10) oparzenie lub odmrożenie w wyniku nieszczęśliwego wypadku,
 - 11) oparzenie lub odmrożenie w wyniku nieszczęśliwego wypadku, które miało miejsce na terenie placówki oświatowej lub podczas zajęć organizowanych przez placówkę oświatową,
 - 12) pobyt w szpitalu w wyniku nieszczęśliwego wypadku,
 - 13) długotrwały pobyt w szpitalu w wyniku nieszczęśliwego wypadku,
 - 14) pobyt w szpitalu w wyniku choroby,
 - 15) ranę w wyniku nieszczęśliwego wypadku,
 - 16) zatrucie lub porażenie w wyniku nieszczęśliwego wypadku,
 - 17) pogryzienie przez zwierzęta lub użądlenie,
 - 18) rozpoznanie boreliozy,
 - 19) wystąpienie wstrząśnienia mózgu,
 - 20) wystąpienie wstrząśnienia mózgu, które miało miejsce na terenie placówki oświatowej lub podczas zajęć organizowanych przez placówkę oświatową,
 - 21) wystąpienie ataku padaczki,
 - 22) interwencję lekarską,
 - 23) refundację kosztów leczenia oraz rehabilitacji,
 - 24) refundację kosztów naprawy lub nabycia przedmiotów ortopedycznych i środków pomocniczych,
 - 25) refundację kosztów odbudowy zębów stałych,
 - 26) refundację kosztów rezygnacji z wycieczki szkolnej,
 - 27) refundację kosztów rezygnacji z kolonii, półkolonii, obozów,
 - 28) wystąpienie poważnego zachorowania,
 - 29) assistance szkolny.

§ 4.

ZAWARCIE UMOWY UBEZPIECZENIA

ZWRÓĆ UWAGĘ
NA FORMĘ ZAWARCIA
UBEZPIECZENIA

1. Umowa ubezpieczenia zawierana jest w formie indywidualnej tj. zawieranej na rachunek Ubezpieczonego lub grupowej, tj. zawieranej na rachunek co najmniej 3 Ubezpieczonych, przy czym umowa grupowa może być zawarta w formie imiennej (ze wskazaniem konkretnych Ubezpieczonych) lub bezimiennej (ze wskazaniem przez Ubezpieczającego jedynie ubezpieczanej grupy osób, pod warunkiem, że ubezpieczeniem objęte zostaną wszystkie osoby należące do danej grupy).

2. Każda osoba, która chce zostać objęta ochroną ubezpieczeniową w ramach umowy deklaruje przystąpienie do umowy ubezpieczenia w ramach jednego z wybranych przez Ubezpieczającego wariantów:
 - 1) bezpośrednio Ubezpieczającemu (w uzgodnionej z nim wcześniej formie),
 - 2) poprzez złożenie oświadczenia w udostępnionym do tego celu systemie informatycznym.
3. W przypadku zawarcia umowy w formie imiennej przez Ubezpieczającego, będącego placówką oświatową, istnieje możliwość obniżenia składki z tytułu umowy ubezpieczenia, w przypadku uwzględnienia Ubezpieczonych, znajdujących się w trudnej sytuacji materialnej, jednak nie więcej niż za 10% ogólnej liczby Ubezpieczonych objętych umową ubezpieczenia i pod warunkiem, że do ubezpieczenia przystąpi co najmniej 80% osób należących do danej grupy (placówki oświatowej).
4. W przypadku umowy zawieranej w formie bezimiennej w okresie obowiązywania umowy, wszystkie osoby nowoprzyjęte do określonej w umowie grupy Ubezpieczonych zostają automatycznie objęte ochroną ubezpieczeniową od dnia ich przyjęcia, bez konieczności opłacania dodatkowej składki.
5. W przypadku przystąpienia lub wystąpienia z umowy w formie bezimiennej więcej niż 10% początkowej liczby Ubezpieczonych, Ubezpieczający powinien zawiadomić SIGNAL IDUNA.
6. W przypadku umowy zawieranej w formie bezimiennej obowiązuje ten sam wariant ochrony w stosunku do wszystkich Ubezpieczonych w danej grupie objętej ubezpieczeniem.
7. Umowę ubezpieczenia zawiera się na podstawie wniosku, w którym Ubezpieczający określa wariant ubezpieczenia oraz wskazuje liczbę Ubezpieczonych. Zmiany w umowie ubezpieczenia muszą mieć formę pisemną.
8. Umowa ubezpieczenia zawarta jest z chwilą akceptacji wniosku Ubezpieczającego przez SIGNAL IDUNA.
9. Umowa ubezpieczenia zawierana jest na okres 12 miesięcy, chyba że Strony postanowią inaczej.
10. Umowa ubezpieczenia zawarta za pośrednictwem środków porozumiewania się na odległość, skutkuje akceptacją warunków regulaminu świadczenia usług drogą elektroniczną przez Ubezpieczającego. Regulamin udostępniany jest za pośrednictwem strony internetowej www.signal-iduna.pl w formie, która umożliwia jego pobranie, utrwalenie, odtwarzanie i wydrukowanie.

§ 5.

POCZĄTEK I KONIEC OCHRONY UBEZPIECZENIOWEJ

OD KIEDY ZACZYNA
SIĘ NASZA
ODPOWIEDZIALNOŚĆ

1. Odpowiedzialność SIGNAL IDUNA rozpoczyna się od daty wskazanej w dokumencie ubezpieczenia, pod warunkiem opłacenia składki w wysokości oraz terminie wyznaczonym przez SIGNAL IDUNA, chyba że umówiono się inaczej.
2. Jeżeli SIGNAL IDUNA ponosi odpowiedzialność jeszcze przed zaplaceniem składki, a składka nie zostanie zapłacona w terminie, SIGNAL IDUNA może wypowiedzieć umowę ze skutkiem natychmiastowym i żądać zapłaty składki za okres, w którym ponosiła odpowiedzialność.
3. Odpowiedzialność SIGNAL IDUNA kończy się:
 - 1) z dniem odstąpienia przez Ubezpieczającego od umowy ubezpieczenia,

- 2) z upływem okresu wypowiedzenia – w przypadku wypowiedzenia umowy ubezpieczenia przez Ubezpieczającego, wskazanego w ust.6,
- 3) z upływem określonego w umowie ubezpieczenia okresu ochrony ubezpieczeniowej,
- 4) w stosunku do danego Ubezpieczonego:
 - a) z chwilą śmierci Ubezpieczonego,
 - b) w przypadku wystąpienia przez Ubezpieczonego z umowy ubezpieczenia – z upływem terminu wskazanego w ust. 5 niniejszego paragrafu,
 - c) wobec danego ryzyka – z chwilą wypłaty świadczenia w wysokości wyczerpującej sumę ubezpieczenia z tytułu tego ryzyka określoną w umowie ubezpieczenia.
4. Ubezpieczający może odstąpić od umowy ubezpieczenia, składając pisemne oświadczenie o odstąpieniu od umowy ubezpieczenia, w terminie:
 - 1) 30 dni, a w przypadku gdy Ubezpieczający jest przedsiębiorcą – 7 dni od daty zawarcia umowy ubezpieczenia. Jeżeli najpóźniej w chwili zawarcia umowy ubezpieczenia SIGNAL IDUNA nie poinformowała Ubezpieczającego, będącego konsumentem o prawie odstąpienia od umowy, termin 30 dni biegnie od dnia, w którym Ubezpieczający będący konsumentem dowiedział się o tym prawie,
 - 2) 30 dni, jeśli Ubezpieczający będący konsumentem zawarł umowę ubezpieczenia za pomocą środków porozumiewania się na odległość, od dnia w którym SIGNAL IDUNA poinformowała Ubezpieczającego o zawarciu umowy ubezpieczenia lub jeśli jest to termin późniejszy – od dnia doręczenia informacji, które należy przekazać Ubezpieczającemu na podstawie przepisów dotyczących zawierania umów na odległość. Termin odstąpienia od umowy ubezpieczenia jest zachowany, jeśli przed jego upływem oświadczenie o odstąpieniu od umowy ubezpieczenia zostało wysłane.
5. Ubezpieczony może w każdym czasie wystąpić z umowy ubezpieczenia, składając SIGNAL IDUNA oświadczenie ze skutkiem na koniec miesiąca kalendarzowego, następującego po miesiącu kalendarzowym, w którym złożył to oświadczenie.
6. Ubezpieczający może w każdym czasie wypowiedzieć umowę ubezpieczenia, składając SIGNAL IDUNA oświadczenie ze skutkiem na koniec miesiąca kalendarzowego, w którym złożył to oświadczenie, z uwzględnieniem ust.7. Za datę wpływu oświadczenia o wypowiedzenie uznaje się dzień doręczenia tego oświadczenia do SIGNAL IDUNA.
7. Jeżeli umowa została zawarta w formie pisemnej, dokumentowej albo elektronicznej, odstąpienie od niej albo jej wypowiedzenie wymaga zachowania tej samej formy.

§ 6.

SKŁADKA UBEZPIECZENIOWA

1. Ubezpieczający zobowiązany jest do opłacenia składki najpóźniej do dnia poprzedzającego rozpoczęcie ochrony ubezpieczeniowej, w wysokości oraz na rachunek bankowy wskazany w umowie ubezpieczenia, chyba że strony umowy ubezpieczenia ustaliły późniejszy termin płatności.
2. Składka płatna jest jednorazowo za cały okres ochrony ubezpieczeniowej.
3. Wysokość składki określona w umowie ubezpieczenia ustalana jest według taryfy składek obowiązującej w dniu zawarcia umowy ubezpieczenia i uzależniona jest od:

SPRAWDŹ JAK PŁACISZ SKŁADKĘ

- 1) wysokości sum ubezpieczenia dla poszczególnych ryzyk,
- 2) wybranego wariantu,
- 3) zniżki za drugie i kolejne dziecko, ubezpieczone w jednej umowie ubezpieczenia zawartej w formie:
 - a) imiennej, przystępujące do umowy ubezpieczenia w tym samym czasie lub
 - b) indywidualnej.
4. Za dzień opłacenia składki przyjmuje się dzień wpływu składki w wysokości wskazanej w umowie ubezpieczenia na rachunek bankowy SIGNAL IDUNA.
5. Odstąpienie przez Ubezpieczającego od umowy ubezpieczenia lub jej wypowiedzenie oraz wystąpienie przez Ubezpieczonego z umowy ubezpieczenia nie zwalnia Ubezpieczającego z obowiązku zapłacenia składki za okres, w jakim SIGNAL IDUNA udzielała ochrony ubezpieczeniowej.
6. W przypadku odstąpienia przez Ubezpieczającego od umowy ubezpieczenia lub jej wypowiedzenia przed upływem okresu na jaki została zawarta, Ubezpieczającemu przysługuje zwrot składki za okres niewykorzystanej ochrony.
7. W razie wystąpienia Ubezpieczonego z umowy ubezpieczenia przed upływem okresu, na jaki została zawarta, Ubezpieczającemu przysługuje zwrot składki za okres niewykorzystanej ochrony w stosunku do tego Ubezpieczonego.

§ 7.

ŚWIADCZENIA UBEZPIECZENIOWE

ZWRÓĆ UWAGĘ NA ŚWIADCZENIA I ZAPOZNAJ SIĘ Z ICH OPISEM

1. **Świadczenie z tytułu śmierci w wyniku nieszczęśliwego wypadku.**
Jeżeli w wyniku nieszczęśliwego wypadku Ubezpieczony poniósł śmierć, SIGNAL IDUNA wypłaci świadczenie w wysokości sumy ubezpieczenia z tytułu śmierci Ubezpieczonego w wyniku nieszczęśliwego wypadku określonej w dokumencie ubezpieczenia, pod warunkiem, że śmierć Ubezpieczonego nastąpiła w ciągu 360 dni od daty nieszczęśliwego wypadku.
2. **Świadczenie z tytułu śmierci w wyniku wypadku komunikacyjnego.**
Jeżeli w wyniku wypadku komunikacyjnego Ubezpieczony poniósł śmierć, SIGNAL IDUNA wypłaci świadczenie w wysokości sumy ubezpieczenia z tytułu śmierci Ubezpieczonego w wyniku wypadku komunikacyjnego, określonej w dokumencie ubezpieczenia, pod warunkiem, że śmierć Ubezpieczonego nastąpiła w ciągu 360 dni od daty wypadku komunikacyjnego.
3. **Świadczenie z tytułu śmierci w wyniku nieszczęśliwego wypadku na terenie placówki oświatowej lub podczas zajęć organizowanych przez placówkę oświatową.**
Jeżeli w wyniku nieszczęśliwego wypadku, który miał miejsce na terenie placówki oświatowej lub podczas zajęć organizowanych przez placówkę oświatową, Ubezpieczony poniósł śmierć, SIGNAL IDUNA wypłaci świadczenie w wysokości sumy ubezpieczenia z tytułu śmierci Ubezpieczonego w wyniku nieszczęśliwego wypadku na terenie placówki oświatowej lub podczas zajęć organizowanych przez placówkę oświatową, określonej w dokumencie ubezpieczenia, pod warunkiem, że śmierć Ubezpieczonego nastąpiła w ciągu 360 dni od daty nieszczęśliwego wypadku.
4. **Świadczenie z tytułu śmierci w wyniku zawału serca lub udaru mózgu.**
Jeżeli w wyniku zawału serca lub udaru mózgu Ubezpieczony poniósł śmierć, SIGNAL IDUNA wypłaci świadczenie w wysokości sumy ubezpieczenia

- z tytułu śmierci Ubezpieczonego w wyniku zawału serca lub udaru mózgu, określonej w dokumencie ubezpieczenia.
5. **Świadczenie z tytułu śmierci rodzica w wyniku nieszczęśliwego wypadku.**

Jeżeli w wyniku nieszczęśliwego wypadku rodzic poniósł śmierć, SIGNAL IDUNA wypłaci świadczenie w wysokości sumy ubezpieczenia z tytułu śmierci rodzica w wyniku nieszczęśliwego wypadku, określonej w dokumencie ubezpieczenia, pod warunkiem, że:

 - a) śmierć rodzica nastąpiła w ciągu 360 dni od daty nieszczęśliwego wypadku,
 - b) nieszczęśliwy wypadek, który spowodował śmierć rodzica, wystąpił przed ukończeniem przez Ubezpieczonego 26 roku życia.
 6. **Świadczenie z tytułu śmierci rodzica w wyniku wypadku komunikacyjnego.**

Jeżeli w wyniku wypadku komunikacyjnego rodzic poniósł śmierć, SIGNAL IDUNA wypłaci świadczenie w wysokości sumy ubezpieczenia z tytułu śmierci rodzica w wyniku wypadku komunikacyjnego, określonej w dokumencie ubezpieczenia, pod warunkiem, że:

 - a) śmierć rodzica nastąpiła w ciągu 360 dni od daty wypadku komunikacyjnego,
 - b) wypadek komunikacyjny, który spowodował śmierć rodzica, wystąpił przed ukończeniem przez Ubezpieczonego 26 roku życia.
 7. **Świadczenie z tytułu trwałego uszczerbku na zdrowiu w wyniku nieszczęśliwego wypadku.**
 - 1) Jeżeli w wyniku nieszczęśliwego wypadku Ubezpieczony doznał trwałego uszczerbku na zdrowiu, SIGNAL IDUNA wypłaci świadczenie stanowiące procent sumy ubezpieczenia z tytułu trwałego uszczerbku na zdrowiu w wyniku nieszczęśliwego wypadku, określonej w dokumencie ubezpieczenia, w zakresie zdarzeń oraz wysokości określonej w tabeli trwałego uszczerbku na zdrowiu, stanowiącej załącznik do niniejszych OWU.
 - 2) Świadczenia z tytułu trwałego uszczerbku na zdrowiu w wyniku nieszczęśliwego wypadku wypłacane są maksymalnie do wysokości 100% sumy ubezpieczenia z tytułu trwałego uszczerbku na zdrowiu w wyniku nieszczęśliwego wypadku.
 8. **Świadczenie z tytułu trwałego uszczerbku na zdrowiu w wyniku nieszczęśliwego wypadku na terenie placówki oświatowej lub podczas zajęć organizowanych przez placówkę oświatową.**
 - 1) Jeżeli w wyniku nieszczęśliwego wypadku, który miał miejsce na terenie placówki oświatowej lub podczas zajęć organizowanych przez placówkę oświatową, Ubezpieczony doznał trwałego uszczerbku na zdrowiu, SIGNAL IDUNA wypłaci świadczenie stanowiące procent sumy ubezpieczenia z tytułu trwałego uszczerbku w wyniku nieszczęśliwego wypadku na terenie placówki oświatowej, określonej w dokumencie ubezpieczenia, w zakresie zdarzeń oraz wysokości określonej w tabeli trwałego uszczerbku na zdrowiu, stanowiącej załącznik do niniejszych OWU, pod warunkiem, że nieszczęśliwy wypadek miał miejsce podczas zajęć organizowanych przez daną placówkę oświatową.
 - 2) Świadczenia z tytułu trwałego uszczerbku na zdrowiu w wyniku nieszczęśliwego wypadku, który miał miejsce na terenie placówki oświatowej lub podczas zajęć organizowanych przez placówkę oświatową wypłacane są maksymalnie do wysokości 100% sumy ubezpieczenia z tytułu trwałego uszczerbku na zdrowiu w wyniku nieszczęśliwego wypadku na terenie placówki oświatowej lub zajęć organizowanych przez placówkę oświatową.
 9. **Świadczenie z tytułu złamania kości, zwichnięcia lub skręcenia stawu w wyniku nieszczęśliwego wypadku.**
 - 1) Jeżeli w wyniku nieszczęśliwego wypadku Ubezpieczony doznał złamania kości, zwichnięcia lub skręcenia stawu, SIGNAL IDUNA wypłaci świadczenie stanowiące procent sumy ubezpieczenia z tytułu złamania kości, zwichnięcia lub skręcenia stawu określonej w dokumencie ubezpieczenia, w zakresie zdarzeń oraz do wysokości określonej w tabelach: złamania kości, zwichnięcia lub skręcenia stawu stanowiących załącznik do niniejszych OWU.
 - 2) Świadczenia z tytułu złamania kości, zwichnięcia lub skręcenia stawu wypłacane są maksymalnie do wysokości 100% sumy ubezpieczenia z tytułu złamania kości, zwichnięcia lub skręcenia stawu.
 10. **Świadczenie z tytułu oparzenia lub odmrożenia w wyniku nieszczęśliwego wypadku.**
 - 1) Jeżeli w wyniku nieszczęśliwego wypadku Ubezpieczony doznał oparzenia lub odmrożenia, SIGNAL IDUNA wypłaci świadczenie stanowiące procent sumy ubezpieczenia z tytułu oparzenia lub odmrożenia określonej w dokumencie ubezpieczenia, w zakresie zdarzeń oraz wysokości określonej w tabeli oparzenia lub odmrożenia, stanowiącej załącznik do niniejszych OWU, pod warunkiem, iż oparzenie lub odmrożenie miało miejsce w okresie ubezpieczenia.
 - 2) Świadczenia z tytułu oparzenia lub odmrożenia wypłacane są maksymalnie do wysokości 100% sumy ubezpieczenia z tytułu oparzenia lub odmrożenia.
 11. **Świadczenie z tytułu oparzenia lub odmrożenia w wyniku nieszczęśliwego wypadku na terenie placówki oświatowej lub podczas zajęć organizowanych przez placówkę oświatową.**
 - 1) Jeżeli w wyniku nieszczęśliwego wypadku, który miał miejsce na terenie placówki oświatowej, Ubezpieczony doznał oparzenia lub odmrożenia, SIGNAL IDUNA wypłaci świadczenie stanowiące procent sumy ubezpieczenia z tytułu oparzenia lub odmrożenia określonej w dokumencie ubezpieczenia, w zakresie zdarzeń oraz wysokości określonej w tabeli oparzenia lub odmrożenia, stanowiącej załącznik do niniejszych OWU, pod warunkiem, iż oparzenie lub odmrożenie miało miejsce w okresie ochrony ubezpieczeniowej oraz zdarzenie zaszło podczas zajęć organizowanych przez placówkę oświatową.
 - 2) Świadczenia z tytułu oparzenia lub odmrożenia wypłacane są maksymalnie do wysokości 100% sumy ubezpieczenia z tytułu oparzenia lub odmrożenia w wyniku nieszczęśliwego wypadku na terenie placówki oświatowej lub podczas zajęć organizowanych przez placówkę oświatową.
 12. **Świadczenie z tytułu pobytu w szpitalu w wyniku nieszczęśliwego wypadku.**
 - 1) Jeżeli w wyniku nieszczęśliwego wypadku Ubezpieczony przebywa w szpitalu, SIGNAL IDUNA wypłaci dzienne świadczenie szpitalne w wysokości sumy ubezpieczenia z tytułu pobytu w szpitalu w wyniku nieszczęśliwego wypadku, za każdy nieprzerwany dzień pobytu w szpitalu, który miał miejsce w okresie ochrony ubezpieczeniowej SIGNAL IDUNA, pod warunkiem, że nieprzerwany pobyt w szpitalu wynosi co najmniej 2 dni pobytu.
 - 2) Jeżeli nieszczęśliwy wypadek miał miejsce w okresie ochrony ubezpieczeniowej w SIGNAL IDUNA poprzedzającym obecny okres ochrony ubezpieczeniowej w SIGNAL IDUNA oraz pobyt w szpitalu rozpoczął się w poprzednim okresie ochrony ubezpieczeniowej SIGNAL IDUNA

- jest kontynuowany w obecnym okresie ochrony ubezpieczeniowej, to wówczas SIGNAL IDUNA wypłaci dzienne świadczenie szpitalne za każdy nieprzerwany dzień pobytu i który wynosi co najmniej 2 dni pobytu w wysokości sumy ubezpieczenia z tytułu nieszczęśliwego wypadku odpowiadającej sumie ubezpieczenia z poprzedzającego okresu ochrony ubezpieczeniowej.
- 3) Jeżeli nieszczęśliwy wypadek miał miejsce w okresie ochrony ubezpieczeniowej w SIGNAL IDUNA poprzedzającym obecny okres ochrony ubezpieczeniowej w SIGNAL IDUNA oraz pobyt w szpitalu rozpoczął się w obecnym okresie ochrony ubezpieczeniowej, to wówczas SIGNAL IDUNA wypłaci dzienne świadczenie szpitalne za każdy nieprzerwany dzień pobytu, który wynosi co najmniej 2 dni pobytu w wysokości sumy ubezpieczenia z tytułu nieszczęśliwego wypadku, odpowiadającej sumie ubezpieczenia z poprzedzającego okresu ochrony ubezpieczeniowej ubezpieczenia.
 - 4) Dzielne świadczenie szpitalne w wyniku nieszczęśliwego wypadku jest wypłacane danemu Ubezpieczonemu maksymalnie za 90 dni pobytu w okresie ochrony ubezpieczeniowej.
- 13. Świadczenie z tytułu długotrwałego pobytu w szpitalu w wyniku nieszczęśliwego wypadku.**
- 1) Jeżeli w wyniku nieszczęśliwego wypadku Ubezpieczony przebywa w szpitalu, SIGNAL IDUNA wypłaci jednorazowe świadczenie z tytułu pobytu w szpitalu, pod warunkiem, że nieprzerwany pobyt w szpitalu wynosi co najmniej 5 dni.
 - 2) Świadczenie to jest wypłacane Ubezpieczonemu jeden raz w okresie ochrony ubezpieczeniowej.
- 14. Świadczenie z tytułu pobytu w szpitalu w wyniku choroby.**
- 1) Jeżeli w wyniku choroby Ubezpieczony przebywa w szpitalu, SIGNAL IDUNA wypłaci dzienne świadczenie szpitalne w wysokości sumy ubezpieczenia z tytułu pobytu w szpitalu, za każdy nieprzerwany dzień pobytu w szpitalu, który miał miejsce w okresie ochrony ubezpieczeniowej, pod warunkiem, że nieprzerwany pobyt w szpitalu w wyniku choroby wynosi minimum 2 dni.
 - 2) Świadczenie z tytułu pobytu w szpitalu w wyniku choroby jest wypłacane, jeżeli pobyt w szpitalu w wyniku choroby rozpoczął się po upływie 14 dni od rozpoczęcia okresu ochrony ubezpieczeniowej. Postanowienie to nie ma zastosowania od kolejnego (drugiego i kolejnego) roku obowiązywania nieprzerwanej ochrony ubezpieczeniowej udzielanej danemu Ubezpieczonemu przez SIGNAL IDUNA z tytułu pobytu w szpitalu w wyniku choroby.
 - 3) Jeżeli choroba miała miejsce w okresie ochrony ubezpieczeniowej w SIGNAL IDUNA poprzedzającym obecny okres ochrony ubezpieczeniowej w SIGNAL IDUNA oraz pobyt w szpitalu rozpoczął się w poprzednim okresie ochrony ubezpieczeniowej i jest kontynuowany w obecnym okresie ochrony ubezpieczeniowej to wówczas SIGNAL IDUNA wypłaci dzienne świadczenie szpitalne za każdy nieprzerwany dzień pobytu, który ma miejsce w okresach ochrony ubezpieczeniowej i który wynosi co najmniej 2 dni, w wysokości sumy ubezpieczenia z tytułu choroby odpowiadającej sumie ubezpieczenia z poprzedzającego okresu ochrony ubezpieczeniowej.
 - 4) Dzielne świadczenie szpitalne z tytułu pobytu w szpitalu w wyniku choroby jest wypłacane danemu Ubezpieczonemu maksymalnie za 30 dni pobytu w szpitalu w wyniku choroby w okresie ochrony ubezpieczeniowej.
- 5) Jeżeli przyczyną pobytu w szpitalu w wyniku choroby jest covid-19, SIGNAL IDUNA wypłaci dodatkowe świadczenie w wysokości sumy ubezpieczenia z tytułu pobytu w szpitalu w wyniku covid-19, określone w dokumencie ubezpieczenia. Świadczenie to może być wypłacone danemu Ubezpieczonemu tylko raz w okresie ubezpieczenia. Świadczenie z tytułu pobytu w szpitalu z tytułu covid-19 jest wypłacane Ubezpieczonemu, jeżeli jego pobyt w szpitalu trwał co najmniej 4 dni i rozpoczął się przed ukończeniem przez niego 19 roku życia.
- 15. Świadczenie z tytułu rany.**
- 1) Jeżeli w wyniku nieszczęśliwego wypadku Ubezpieczony doznał obrażenia w postaci rany, SIGNAL IDUNA wypłaci świadczenie w wysokości sumy ubezpieczenia z tytułu rany określonej w dokumencie ubezpieczenia, pod warunkiem, że rana:
 - a) przerwała ciągłość powłoki ciała,
 - b) nie jest związana z leczeniem operacyjnym Ubezpieczonego,
 - c) nie została zakwalifikowana do żadnej z tabel uszczerbków lub uszkodzeń ciała stanowiących załącznik do niniejszych OWU.
 - 2) Niezależnie od liczby ran spowodowanym jednym nieszczęśliwym wypadkiem wypłacane jest jedno świadczenie z tytułu rany.
 - 3) Ubezpieczonemu przysługuje jedno ze świadczeń:
 - a) świadczenie z tytułu interwencji lekarskiej lub
 - b) świadczenie z tytułu rany.
- 16. Świadczenie z tytułu zatrucia gazami, substancjami chemicznymi i produktami chemicznymi lub porażenia w wyniku nieszczęśliwego wypadku.**
- 1) Jeżeli w wyniku nieszczęśliwego wypadku Ubezpieczony doznał zatrucia gazem, substancjami i produktami chemicznymi, porażenia prądem lub piorunem, które to stany wymagały minimum 1 dnia pobytu w szpitalu, SIGNAL IDUNA wypłaci świadczenie w wysokości sumy ubezpieczenia z tytułu zatrucia lub porażenia Ubezpieczonego w wyniku nieszczęśliwego wypadku, określonej w dokumencie ubezpieczenia.
 - 2) Świadczenie jest wypłacane niezależnie od świadczenia z tytułu pobytu w szpitalu w wyniku nieszczęśliwego wypadku.
- 17. Świadczenie z tytułu pogryzienia przez zwierzęta lub użądlenia.**
- 1) Jeżeli w wyniku nieszczęśliwego wypadku Ubezpieczony został pogryziony przez zwierzęta lub użądlny, SIGNAL IDUNA wypłaci świadczenie stanowiące procent sumy ubezpieczenia z tytułu pogryzienia przez zwierzęta lub użądlenia, w wysokości określonej w tabeli pogryzień przez zwierzęta lub użądlenia, stanowiącej załącznik do niniejszych OWU, pod warunkiem, że pogryzienie miało miejsce w okresie ochrony ubezpieczeniowej i wymagało co najmniej 1 dnia pobytu w szpitalu.
 - 2) Niezależnie od liczby pogryzień przez zwierzęta lub użądlenia w ramach jednego nieszczęśliwego wypadku wypłacane jest jedno świadczenie z tytułu pogryzienia przez zwierzęta lub użądlenia.
 - 3) Świadczenie jest wypłacane niezależnie od świadczenia z tytułu pobytu w szpitalu w wyniku nieszczęśliwego wypadku.
- 18. Świadczenie z tytułu rozpoznania boreliozy.**
- 1) Jeżeli u Ubezpieczonego rozpoznano boreliozę, SIGNAL IDUNA wypłaci świadczenie w wysokości sumy ubezpieczenia z tytułu rozpoznania u Ubezpieczonego boreliozy, pod warunkiem, że rozpoznanie boreliozy miało miejsce w okresie ochrony ubezpieczeniowej. Świadczenie z tytułu rozpoznania boreliozy u Ubezpieczonego może być wypłacone danemu Ubezpieczonemu tylko raz w okresie ochrony ubezpieczeniowej.

19. Świadczenia z tytułu wystąpienia wstrząśnienia mózgu.

- 1) Jeżeli w wyniku nieszczęśliwego wypadku Ubezpieczony doznał wstrząśnienia mózgu, SIGNAL IDUNA wypłaci świadczenie stanowiące procent sumy ubezpieczenia z tytułu wystąpienia wstrząśnienia mózgu, w wysokości określonej w tabeli wstrząśnienia mózgu, stanowiącej załącznik do niniejszych OWU, pod warunkiem, że wstrząśnienie mózgu miało miejsce w okresie ochrony ubezpieczeniowej i wymagało pobytu w szpitalu, trwającego co najmniej 2 dni.
- 2) Świadczenie jest wypłacane niezależnie od świadczenia z tytułu pobytu w szpitalu w wyniku nieszczęśliwego wypadku.

20. Świadczenia z tytułu wystąpienia wstrząśnienia mózgu na terenie placówki oświatowej oraz podczas zajęć organizowanych przez daną placówkę oświatową.

- 1) Jeżeli w wyniku nieszczęśliwego wypadku Ubezpieczony doznał wstrząśnienia mózgu, SIGNAL IDUNA wypłaci świadczenie stanowiące procent sumy ubezpieczenia z tytułu wystąpienia wstrząśnienia mózgu, w wysokości określonej w tabeli wstrząśnienia mózgu, stanowiącej załącznik do niniejszych OWU, pod warunkiem, że wstrząśnienie mózgu:
 - a) miało miejsce w okresie ochrony ubezpieczeniowej,
 - b) miało miejsce na terenie placówki oświatowej oraz podczas zajęć organizowanych przez daną placówkę oświatową,
 - c) wymagało pobytu w szpitalu trwającego co najmniej 2 dni.
- 2) Świadczenie jest wypłacane niezależnie od świadczenia z tytułu pobytu w szpitalu w wyniku nieszczęśliwego wypadku.

21. Świadczenie z tytułu wystąpienia ataku padaczki.

Jeżeli u Ubezpieczonego miał miejsce atak padaczki, SIGNAL IDUNA wypłaci świadczenie w wysokości sumy ubezpieczenia z tytułu wystąpienia ataku padaczki określonej w dokumencie ubezpieczenia, pod warunkiem, że atak padaczki miał miejsce pierwszy raz w życiu Ubezpieczonego i wystąpił w okresie ochrony ubezpieczeniowej.

22. Świadczenie z tytułu interwencji lekarskiej.

- 1) Jeżeli w wyniku nieszczęśliwego wypadku Ubezpieczony doznał obrażenia ciała, SIGNAL IDUNA wypłaci świadczenie w wysokości sumy ubezpieczenia z tytułu interwencji lekarskiej w wyniku nieszczęśliwego wypadku, określonej w dokumencie ubezpieczenia.
- 2) Świadczenie z tytułu interwencji lekarskiej w wyniku nieszczęśliwego wypadku może być wypłacone danemu Ubezpieczonemu tylko raz w okresie ochrony ubezpieczeniowej.
- 3) Świadczenie jest należne pod warunkiem uczestnictwa w dwóch wizytach: pierwszej związanej z obrażeniem ciała, a drugiej wizyty kontrolnej. Uczestnictwo Ubezpieczonego w wizytach jest obowiązkowe. E-wizyta nie jest uznawana za wizytę ani za wizytę kontrolną.
- 4) Ubezpieczonemu przysługują jedno ze świadczeń:
 - a) świadczenie z tytułu interwencji lekarskiej lub
 - b) świadczenie z tytułu rany.

23. Refundacja kosztów leczenia oraz rehabilitacji.

- 1) Jeżeli w związku z nieszczęśliwym wypadkiem Ubezpieczony poniósł koszty leczenia lub koszty rehabilitacji na terenie Rzeczypospolitej Polskiej, SIGNAL IDUNA zrefunduje udokumentowane koszty leczenia oraz koszty rehabilitacji do wysokości sumy ubezpieczenia z tytułu refundacji kosztów leczenia oraz kosztów rehabilitacji, określonej w dokumencie ubezpieczenia.

- 2) Refundacja kosztów leczenia oraz kosztów rehabilitacji poniesionych przez Ubezpieczonego na terenie Rzeczypospolitej Polskiej w związku z nieszczęśliwym wypadkiem ma miejsce niezależnie od miejsca wystąpienia wypadku, pod warunkiem, że koszty zostały poniesione na terenie Rzeczypospolitej Polskiej w okresie 360 dni od daty wystąpienia wypadku.
- 3) Koszty leczenia oraz rehabilitacji poniesione przez Ubezpieczonego w związku z nieszczęśliwym wypadkiem muszą być zalecone przez lekarza i potwierdzone wpisem w dokumentacji medycznej.
- 4) Koszty leczenia oraz rehabilitacji poniesione przez Ubezpieczonego w związku z nieszczęśliwym wypadkiem, które podlegają refundacji SIGNAL IDUNA, to:
 - a) koszty zabiegów chirurgicznych wykonywanych w warunkach ambulatoryjnych – do 20% sumy ubezpieczenia z tytułu refundacji kosztów leczenia oraz rehabilitacji,
 - b) koszty lekarstw i środków opatrunkowych przepisanych przez lekarza – do 20% sumy ubezpieczenia z tytułu refundacji kosztów leczenia oraz kosztów rehabilitacji,
 - c) koszty transportu medycznego wymaganego stanem zdrowia Ubezpieczonego – do 20% sumy ubezpieczenia z tytułu refundacji kosztów leczenia oraz rehabilitacji,
 - d) koszty zdjęć rentgenowskich, USG i innych badań diagnostycznych niezbędnych w procesie leczenia – do 20% sumy ubezpieczenia z tytułu refundacji kosztów leczenia oraz rehabilitacji,
 - e) koszty rehabilitacji – do 20% sumy ubezpieczenia z tytułu refundacji kosztów leczenia oraz rehabilitacji,
 - f) koszty honorariów lekarskich – do 20% sumy ubezpieczenia z tytułu refundacji kosztów leczenia oraz rehabilitacji,
 - g) koszty pobytu w szpitalu lub operacji chirurgicznej – do 20% sumy ubezpieczenia z tytułu refundacji kosztów leczenia oraz rehabilitacji.
- 5) Koszty leczenia lub rehabilitacji poniesione przez Ubezpieczonego w związku z nieszczęśliwym wypadkiem zwracane są przez SIGNAL IDUNA wyłącznie wówczas, gdy nie zostały pokryte z powszechnego ubezpieczenia zdrowotnego.
- 6) Z odpowiedzialności SIGNAL IDUNA wyłączone są koszty leczenia infekcji z wyjątkiem sytuacji, w której źródłem pochodzenia infekcji są rany odniesione w wyniku nieszczęśliwego wypadku.
- 7) Refundacja kosztów leczenia oraz kosztów rehabilitacji nie obejmuje refundacji kosztów odbudowy zębów stałych.
- 8) Refundacja kosztów leczenia oraz rehabilitacji nie obejmuje zwrotu kosztów paliwa związanych z dojazdem do/na rehabilitację lub miejsce usługi zawartej w kosztach leczenia.
- 9) Świadczenia z tytułu kosztów leczenia oraz rehabilitacji wypłacane są maksymalnie do wysokości 100% sumy ubezpieczenia z tytułu refundacji kosztów leczenia oraz rehabilitacji.

24. Refundacja kosztów naprawy lub nabycia przedmiotów ortopedycznych i środków pomocniczych.

- 1) Jeżeli Ubezpieczony poniósł koszty naprawy lub nabycia przedmiotów ortopedycznych i środków pomocniczych na terenie Polski w związku z nieszczęśliwym wypadkiem, SIGNAL IDUNA zrefunduje udokumentowane koszty naprawy lub nabycia przedmiotów ortopedycznych i środków pomocniczych do wysokości sumy ubezpieczenia z tytułu refundacji kosztów naprawy lub nabycia przedmiotów ortopedycznych i środków pomocniczych określonej w dokumencie ubezpieczenia.
- 2) Refundacja kosztów za przedmiot ortopedyczny lub środek pomocniczy ma miejsce niezależnie od miejsca wystąpienia wypadku,

pod warunkiem, że koszty zostały poniesione na terenie Rzeczypospolitej Polskiej w okresie 360 dni od daty wystąpienia nieszczęśliwego wypadku.

- 3) Naprawa lub nabycie przedmiotu ortopedycznego i środka pomocniczego musi być zalecona przez lekarza i potwierdzona wpisem w dokumentacji medycznej.
- 4) Koszty naprawy lub nabycia, które podlegają refundacji SIGNAL IDUNA dotyczą przedmiotu ortopedycznego i środka pomocniczego, który jest:
 - a) niezbędny Ubezpieczonemu do funkcjonowania wskutek wystąpienia nieszczęśliwego wypadku,
 - b) użytkowany przez Ubezpieczonego przed wystąpieniem nieszczęśliwego wypadku, ale na skutek wystąpienia nieszczęśliwego wypadku uszkodzony w takim stopniu, że naprawa jest ekonomicznie nieuzasadniona.
- 5) Koszty przedmiotu ortopedycznego lub środka pomocniczego zwracane są przez SIGNAL IDUNA wyłącznie wówczas, gdy nie zostały pokryte z powszechnego ubezpieczenia zdrowotnego.
- 6) Refundacja kosztów z tytułu nabycia ortozy przysługuje danemu Ubezpieczonemu tylko raz w okresie ochrony ubezpieczeniowej i wynosi maksymalnie 300 zł.
- 7) Refundacja kosztów naprawy lub nabycia okularów korekcyjnych w razie zniszczenia lub uszkodzenia dotychczas używanych przysługuje danemu ubezpieczonemu tylko raz w okresie ochrony ubezpieczeniowej i wynosi maksymalnie 300 zł. Refundacja kosztów naprawy lub nabycia okularów korekcyjnych jest uzależniona od uznania odpowiedzialności z tytułu obrażeń ciała.

25. Refundacja kosztów odbudowy zębów stałych.

- 1) Jeżeli w wyniku nieszczęśliwego wypadku Ubezpieczony uszkodził lub utracił zęby stałe, SIGNAL IDUNA zrefunduje poniesione koszty odbudowy zębów stałych do wysokości sumy ubezpieczenia z tytułu refundacji kosztów odbudowy zębów stałych, określonej w dokumencie ubezpieczenia.
- 2) Refundacja kosztów odbudowy zębów stałych ma miejsce niezależnie od miejsca wystąpienia wypadku, pod warunkiem, że koszty zostały poniesione na terenie Polski w okresie 360 dni od daty wystąpienia nieszczęśliwego wypadku.
- 3) Odbudowa zębów stałych musi być zlecona przez lekarza i potwierdzona wpisem w dokumentacji medycznej.
- 4) Koszty odbudowy zębów stałych zwracane są przez SIGNAL IDUNA wyłącznie wówczas, gdy nie zostały pokryte z powszechnego ubezpieczenia zdrowotnego.

26. Refundacja kosztów rezygnacji z wycieczki szkolnej.

- 1) Jeżeli w wyniku nieszczęśliwego wypadku, który miał miejsce w okresie ochrony ubezpieczeniowej, Ubezpieczony doznał obrażeń ciała lub zachorował na chorobę wskazaną w katalogu poważnych zachorowań, stanowiącym załącznik nr 1 do niniejszych OWU i w związku z tym nie może wziąć udziału w wycieczce szkolnej, SIGNAL IDUNA zrefunduje poniesione koszty wycieczki szkolnej do wysokości sumy ubezpieczenia z tytułu rezygnacji z wycieczki szkolnej, wskazanej w dokumencie ubezpieczenia.
- 2) Refundacja kosztów rezygnacji z wycieczki szkolnej SIGNAL IDUNA ma miejsce wtedy, gdy nie zostały one pokryte przez organizatora wycieczki szkolnej.

- 3) Świadczenie z tytułu refundacji kosztów rezygnacji z wycieczki szkolnej może być wypłacone danemu Ubezpieczonemu tylko raz w okresie ochrony ubezpieczeniowej, pod warunkiem przedstawienia dokumentacji medycznej w związku z nieszczęśliwym wypadkiem lub chorobą, w wyniku których Ubezpieczony nie mógł wziąć udziału w wycieczce szkolnej.

27. Refundacja kosztów rezygnacji z kolonii, półkolonii, obozów.

- 1) Jeżeli w wyniku nieszczęśliwego wypadku, który miał miejsce w okresie ochrony ubezpieczeniowej, Ubezpieczony doznał obrażeń ciała lub zachorował na chorobę wskazaną w katalogu poważnych zachorowań, stanowiącym załącznik nr 1 do niniejszych OWU i w związku z tym nie może wziąć udziału w koloniach, półkoloniach, obozach, SIGNAL IDUNA zrefunduje poniesione koszty kolonii, półkolonii, obozów do wysokości sumy ubezpieczenia z tytułu rezygnacji z kolonii, półkolonii, obozów, wskazanej w dokumencie ubezpieczenia.
- 2) Refundacja kosztów rezygnacji z kolonii, półkolonii, obozów ma miejsce wtedy, gdy nie zostały one pokryte przez organizatora wycieczki kolonii, półkolonii, obozów.
- 3) Świadczenie z tytułu refundacji kosztów rezygnacji z kolonii, półkolonii, obozów może być wypłacone danemu Ubezpieczonemu tylko raz w okresie ochrony ubezpieczeniowej.
- 4) Refundacja kosztów rezygnacji z kolonii, półkolonii, obozów w związku z nieszczęśliwym wypadkiem lub chorobą musi być potwierdzona wpisem w dokumentacji medycznej.
- 5) SIGNAL IDUNA wypłaci świadczenie w wysokości sumy ubezpieczenia z tytułu refundacji kosztów rezygnacji z kolonii, półkolonii, obozów pod warunkiem, że:
 - a) w dniu rozpoczęcia kolonii, półkolonii, obozu Ubezpieczony nie ukończył 18 roku życia oraz
 - b) w wyniku nieszczęśliwego wypadku lub zachorowania na chorobę wskazaną w katalogu poważnych zachorowań w rozumieniu niniejszych OWU, Ubezpieczony nieprzerwalnie przebywał w szpitalu przez co najmniej 3 dni.

ZWRÓĆ UWAGĘ
NA OGRANICZENIA,
KTÓRE SĄ ZWIĄZANE
Z WIEKIEM
UBEZPIECZONEGO

28. Wystąpienie poważnego zachorowania.

- Jeżeli u Ubezpieczonego rozpoznano poważne zachorowanie, SIGNAL IDUNA wypłaci świadczenie w wysokości sumy ubezpieczenia z tytułu wystąpienia poważnego zachorowania określonej w dokumencie ubezpieczenia, pod warunkiem, że:
- a) poważne zachorowanie zostało rozpoznane u Ubezpieczonego po raz pierwszy w życiu i miało miejsce w okresie ochrony ubezpieczeniowej,
 - b) Ubezpieczony od momentu postawienia rozpoznania będzie pozostawał przy życiu przez co najmniej 15 dni.

29. Assistance szkolny

- 1) SIGNAL IDUNA udziela ochrony ubezpieczeniowej na terenie Polski.
- 2) Ubezpieczonemu przysługuje świadczenie assistance szkolny w postaci pakietu pełnego (złożonego ze wszystkich ryzyk) lub ograniczonego (złożonego z wybranych ryzyk), zgodnie z poniższą tabelą; zakres ryzyk wchodzących w skład pakietu jest wskazany w dokumencie ubezpieczenia.

Świadczenie	Limity w odniesieniu do jednego zdarzenia
Wizyta lekarza centrum assistance Jeżeli Ubezpieczony uległ nieszczęśliwemu wypadkowi, SIGNAL IDUNA za pośrednictwem centrum assistance, zorganizuje i pokryje koszty dojazdu lekarza centrum assistance oraz jego honorarium za pierwszą wizytę w miejscu pobytu Ubezpieczonego.	400 PLN
Organizacja wizyty u lekarza specjalisty Jeżeli stan zdrowia Ubezpieczonego i rodzaj potrzebnej pomocy medycznej wymaga organizacji wizyty lekarza specjalisty, SIGNAL IDUNA za pośrednictwem centrum assistance zorganizuje taką wizytę na koszt Ubezpieczonego, w terminie wskazanym przez Ubezpieczonego.	organizacja
Wizyta pielęgniarki Jeżeli Ubezpieczony uległ nieszczęśliwemu wypadkowi, SIGNAL IDUNA za pośrednictwem centrum assistance, na zlecenie lekarza centrum assistance, zorganizuje i pokryje koszt dojazdu pielęgniarki oraz jej honorarium za wizytę w miejscu pobytu Ubezpieczonego.	400 PLN
Dostawa leków Jeżeli Ubezpieczony uległ nieszczęśliwemu wypadkowi, w którego następstwie wymaga leżenia zgodnie z zaleceniem lekarza centrum assistance, SIGNAL IDUNA za pośrednictwem centrum assistance, zorganizuje i pokryje koszt transportu leków przepisanych przez lekarza centrum assistance. Koszt leków ponosi Ubezpieczony.	400 PLN
Transport psa lub kota Jeżeli Ubezpieczony uległ nieszczęśliwemu wypadkowi i przebywa z tego tytułu w szpitalu, SIGNAL IDUNA za pośrednictwem centrum assistance, zorganizuje i pokryje koszt transportu z miejsca pobytu psa lub kota Ubezpieczonego do wskazanego miejsca docelowego.	400 PLN
Transport medyczny Jeżeli Ubezpieczony uległ nieszczęśliwemu wypadkowi, SIGNAL IDUNA za pośrednictwem centrum assistance, zorganizuje i pokryje koszt transportu z miejsca pobytu Ubezpieczonego do placówki medycznej.	800 PLN

Infolinia medyczna SIGNAL IDUNA za pośrednictwem centrum assistance zapewni Ubezpieczonemu możliwość rozmowy z lekarzem centrum assistance, który udzieli Ubezpieczonemu ustnej informacji co do dalszego postępowania. Informacje udzielone przez lekarza centrum assistance nie mają charakteru diagnostycznego. Ponadto za pośrednictwem centrum assistance Ubezpieczony uzyska: <ol style="list-style-type: none"> informacje medyczne o danym schorzeniu, zastosowanym leczeniu, nowoczesnych metodach leczenia w ramach obowiązujących w Polsce przepisów, informacje o badaniach kontrolnych dla grup wiekowych o podwyższonym ryzyku zachorowań, informacje o działaniu leków (stosowanie, odpowiedniki, skutki uboczne, interakcje z innymi lekami, możliwości przyjmowania w czasie ciąży i laktacji) w ramach obowiązujących w Polsce przepisów. 	informacje
Indywidualne korepetycje Jeżeli Ubezpieczony uległ nieszczęśliwemu wypadkowi, w wyniku którego nie mógł uczęszczać na zajęcia lekcyjne nieprzerwanie przez okres co najmniej 7 dni (nie dotyczy dni wolnych od zajęć szkolnych), SIGNAL IDUNA za pośrednictwem centrum assistance zorganizuje i pokryje koszt indywidualnych korepetycji z wybranych przez Ubezpieczonego przedmiotów, wchodzących w zakres programowy realizowany w szkole maksymalnie do 10 godzin lekcyjnych w odniesieniu do jednego nieszczęśliwego wypadku. Niezdolność do uczęszczania na zajęcia lekcyjne musi być udokumentowana zaświadczeniem lekarskim.	500 PLN
Pomoc psychologa Jeżeli na skutek nieszczęśliwego wypadku, w którym uczestniczył Ubezpieczony nastąpi: <ol style="list-style-type: none"> śmierć rodzica Ubezpieczonego i Ubezpieczony zgłasza potrzebę skorzystania z pomocy psychologa, SIGNAL IDUNA za pośrednictwem centrum assistance zorganizuje i pokrywa koszty wizyt Ubezpieczonego u psychologa, śmierć ucznia z klasy (do której uczęszcza Ubezpieczony) i Ubezpieczony zgłasza potrzebę skorzystania z pomocy psychologa, SIGNAL IDUNA za pośrednictwem centrum assistance zorganizuje i pokrywa koszty wizyt Ubezpieczonego u psychologa, śmierć Ubezpieczonego, to pomoc psychologa, o której mowa powyżej, przysługuje rodzicom i rodzeństwu Ubezpieczonego. SIGNAL IDUNA za pośrednictwem centrum assistance zorganizuje i pokrywa koszty wizyt takiej osoby u psychologa. 	800 PLN
	700 PLN
	500 PLN na każdą osobę

Jeżeli w następstwie cyber mobbingu Ubezpieczony wymaga specjalistycznej pomocy psychologa, SIGNAL IDUNA za pośrednictwem centrum assistance organizuje i pokrywa koszty honorarium 10-ciu sesji psychologa lub udziału w grupie terapeutycznej (w zależności od zaleceń lub wyboru Ubezpieczonego lub rodzica).	800 PLN
<p>Szkolny serwis informacyjno-organizacyjny</p> <p>W przypadku planowania, organizacji lub w trakcie wycieczki szkolnej SIGNAL IDUNA za pośrednictwem centrum assistance udzieli Ubezpieczonemu informacji lub zorganizuje usługę (bez pokrycia kosztów) w następującym zakresie:</p> <p>a) informacji o adresach i godzinach otwarcia muzeów, galerii, wystaw na terenie Polski,</p> <p>b) informacji o adresach, godzinach otwarcia oraz repertuar kin i teatrów na terenie Polski wraz z możliwością rezerwacji,</p> <p>c) informacji o adresach hoteli i schronisk młodzieżowych na terenie Polski wraz z możliwością rezerwacji,</p> <p>d) informacji o warunkach pogodowych na wybranym terenie,</p> <p>e) informacji o głównych atrakcjach turystycznych największych miast w Polsce i Europie,</p> <p>f) informacji o rozkładach jazdy pociągów na terenie Polski,</p> <p>g) informacji o adresach i telefonach biur podróży na terenie Polski,</p> <p>h) informacji o wypożyczalniach sprzętu sportowego na terenie Polski wraz z możliwością rezerwacji,</p> <p>i) informacji o adresach ośrodków sportowo-rekreacyjnych na terenie Polski wraz z możliwością rezerwacji,</p> <p>j) informacji o przewodnikach turystycznych na terenie Polski,</p> <p>k) informacji o firmach autokarowych na terenie Polski wraz z możliwością rezerwacji,</p> <p>l) telefonicznej pomocy tłumacza centrum alarmowego (język angielski) podczas szkolnych wycieczek zagranicznych w razie problemów z porozumieniem się ze służbami administracyjnymi w danym kraju (policja, służby medyczne, straż graniczna, itp.),</p> <p>m) dostarczenia leków, środków sanitarnych, żywności podczas wycieczek szkolnych.</p>	Informacje
<p>Ochrona w sieci</p> <p>1. Blokada rodzicielska</p> <p>Na wniosek Ubezpieczonego lub rodzica SIGNAL IDUNA za pośrednictwem centrum assistance zdalnie pomaga w konfiguracji blokady rodzicielskiej na środowiskach Windows, iOS oraz Android, a także w przeglądarkach internetowych.</p>	Bez limitu

<p>2. ID monitoring</p> <p>Na wniosek Ubezpieczonego lub rodzica SIGNAL IDUNA za pośrednictwem centrum assistance udziela wsparcia i pomocy w zakresie aktywowania konta w firmie monitorującej media, która sprawdza ewentualne publikacje na temat Ubezpieczonego w Internecie oraz w mediach społecznościowych. Koszt aktywacji pokrywany jest przez Ubezpieczonego lub rodzica.</p>	Organizacja
<p>3. Wsparcie w ochronie reputacji internetowej</p> <p>Na podstawie pełnomocnictwa udzielonego przez Ubezpieczonego lub rodzica SIGNAL IDUNA za pośrednictwem centrum assistance udzieli wsparcia w zakresie usunięcia oraz zatrzymania rozprzestrzeniania publikacji na temat Ubezpieczonego w Internecie oraz doradza w dalszych krokach, które Ubezpieczony może podjąć (usuwanie profile, konta, dane lub zdjęcia, blokując dostęp, zmieniając hasła lub szczegóły logowania). Świadczenie to obejmuje również kontakt z właścicielem strony, na której zamieszczony był wpis oraz podjęciu wszelkich starań zmierzających do zmniejszenia skali powstałego zdarzenia. SIGNAL IDUNA za pośrednictwem centrum assistance w ramach dostępnych narzędzi podejmie starania, by wszystkie informacje zamieszczone w Internecie zostały usunięte.</p>	2 x 500 PLN – w okresie ubezpieczenia

§ 8.

WYPŁATA ORAZ REALIZACJA ŚWIADCZEŃ

- Świadczenia są wypłacane lub realizowane na rzecz Ubezpieczonego, chyba że w OWU wyraźnie wskazano inne osoby uprawnione do świadczeń. Świadczenie z tytułu śmierci Ubezpieczonego lub rodzica jest wypłacane uposażonemu.
- W razie zgłoszenia roszczenia w przypadku umowy ubezpieczenia zawartej w formie bezimiennej, Ubezpieczający obowiązany jest, pod rygorem odmowy wypłaty lub realizacji świadczenia, każdorazowo potwierdzić objęcie ochroną ubezpieczeniową Ubezpieczonego.
- SIGNAL IDUNA wypłaca lub realizuje świadczenie maksymalnie do wysokości sumy ubezpieczenia lub limitu wskazanych w dokumencie ubezpieczenia lub niniejszych OWU, obowiązujących w dniu zajścia danego zdarzenia ubezpieczeniowego.
- Zasadność przyznania świadczenia z tytułu umowy ubezpieczenia określa SIGNAL IDUNA na podstawie przekazanych dokumentów.
- SIGNAL IDUNA ma prawo skierowania Ubezpieczonego na badania i wyznaczenia na własny koszt niezależnego eksperta lub specjalisty w celu określenia przyczyny, okoliczności zdarzenia oraz wysokości należnego świadczenia.
- Refundacja kosztów poniesionych w wyniku nieszczęśliwego wypadku lub w związku z nim, zwracana jest Ubezpieczonemu, który te koszty poniósł, na podstawie kopii imiennej faktury wystawionej na Ubezpieczonego lub rodzica Ubezpieczonego, potwierdzającej poniesione koszty przez Ubezpieczonego lub rodzica Ubezpieczonego.
- Procent trwałego uszczerbku na zdrowiu ustalany jest niezwłocznie po zakończeniu leczenia, rehabilitacji i ustabilizowaniu się stanu zdrowia Ubezpieczonego, nie później niż w okresie 3 lat od dnia wystąpienia nieszczęśliwego wypadku.

8. Jeżeli w wyniku tego samego i kolejnych nieszczęśliwych wypadków objętych ochroną ubezpieczeniową, upośledzeniu ulegnie większa liczba funkcji fizycznych, stopnie poszczególnych procentowych trwałych uszczerbków na zdrowiu są sumowane, jednak maksymalne świadczenie z tego tytułu nie może przekroczyć 100% sumy ubezpieczenia.
9. Jeżeli w wyniku tego samego i kolejnych nieszczęśliwych wypadków upośledzone zostaną organy lub zmysły, których funkcje przed nieszczęśliwym wypadkiem były ograniczone, to procent trwałego uszczerbku na zdrowiu określa się jako różnicę pomiędzy stopniem uszczerbku istniejącym po wystąpieniu nieszczęśliwego wypadku i przed wystąpieniem nieszczęśliwego wypadku.
10. Po otrzymaniu zawiadomienia o zajściu zdarzenia ubezpieczeniowego objętego ochroną ubezpieczeniową, SIGNAL IDUNA w terminie 7 dni od dnia otrzymania tego zawiadomienia poinformuje pisemnie lub drogą elektroniczną Ubezpieczającego i Ubezpieczonego, jeżeli nie są oni osobami zgłaszającymi roszczenie oraz osobę zgłaszającą roszczenie jakie dokumenty są potrzebne do ustalenia świadczenia oraz przeprowadzi postępowanie dotyczące ustalenia stanu faktycznego zdarzenia, zasadności zgłoszonych roszczeń i wysokości świadczenia. Postanowień zdania poprzedzającego nie stosuje się do realizacji świadczeń z ubezpieczenia assistance szkolny.

**SPRAWDŹ JAK
SKONTAKTOWAĆ
SIĘ Z CENTRUM
ASSISTANCE**

11. W celu zrealizowania świadczeń z ubezpieczenia assistance szkolny Ubezpieczony obowiązany jest skontaktować się z centrum assistance telefonicznie pod numerem: 22 505 65 06 i postępować zgodnie ze wskazówkami udzielonymi przez konsultanta.

12. Do rozpatrzenia roszczenia o wypłatę świadczenia objętego odpowiedzialnością SIGNAL IDUNA niezbędne jest dostarczenie do SIGNAL IDUNA poniżej wskazanych dokumentów i innych dowodów koniecznych do ustalenia zasadności roszczenia oraz do ustalenia wysokości świadczenia:

- 1) odpisu skróconego aktu zgonu – w przypadku występowania z roszczeniem z tytułu śmierci,
- 2) karty zgonu lub dokumentacji medycznej określającej przyczynę śmierci – w przypadku występowania z roszczeniem z tytułu śmierci,
- 3) kompletnej dokumentacji dotyczącej nieszczęśliwego wypadku wraz z dokumentacją medyczną z udzielenia pierwszej pomocy medycznej po zdarzeniu, zawierającą opis obrażeń ciała, diagnozę lekarską, a także wyniki badań,
- 4) kompletnej dokumentacji medycznej z przebiegu rehabilitacji,
- 5) kompletnej dokumentacji medycznej potwierdzającej rodzaj i datę zdiagnozowania poważnego zachorowania,
- 6) karty pobytu w szpitalu potwierdzającej pobyt w szpitalu,
- 7) karty pobytu w szpitalu potwierdzającej przeprowadzenie operacji chirurgicznej,
- 8) kopii protokołu powypadkowego (na przykład z komisji BHP, placówki oświatowej, policji lub prokuratury) potwierdzającego zajście nieszczęśliwego wypadku, jeżeli taki protokół został sporządzony,
- 9) rachunku oraz zaświadczenia z placówki potwierdzającego poniesienie kosztów: wycieczki szkolnej/ kolonii, półkolonii, obozów wraz z informacją, że koszty te nie zostały zwrócone rodzicowi i Ubezpieczony w niej nie uczestniczył,

**SPRAWDŹ JAKIE
DOKUMENTY
MUSISZ
PRZYGOTOWAĆ
GDY,
WYSTĘPUJESZ
O WYPŁATĘ
ŚWIADCZENIA**

- 10) innych dokumentów dodatkowo wskazanych przez SIGNAL IDUNA, niezbędnych do ustalenia stanu faktycznego zdarzenia, zasadności zgłoszonych roszczeń i wysokości świadczenia.

13. Dokumenty mogą być dostarczone do SIGNAL IDUNA w oryginale lub jako kopie. W razie wątpliwości, SIGNAL IDUNA ma prawo poprosić o oryginały dokumentów lub kopii poświadczonych za zgodność z oryginałem przez: notariusza, podmiot je wydający lub pośrednika ubezpieczeniowego.
14. Wszelkie dokumenty niezbędne do ustalenia zasadności roszczenia oraz wysokości świadczenia przedkładane do SIGNAL IDUNA muszą być sporządzone w języku polskim lub przetłumaczone na język polski przez tłumacza przysięgłego.
15. Świadczenia wypłacane są w złotych polskich przelewem na rachunek bankowy.
16. SIGNAL IDUNA zastrzega sobie prawo weryfikacji przedłożonych dokumentów związanych z ustaleniem odpowiedzialności lub wysokości świadczenia.
17. SIGNAL IDUNA wypłaci świadczenie w terminie 30 dni od daty otrzymania zawiadomienia o zajściu zdarzenia ubezpieczeniowego. Gdyby wyjaśnienie okoliczności koniecznych do ustalenia odpowiedzialności SIGNAL IDUNA było niemożliwe w powyższym terminie, świadczenie powinno być spełnione w ciągu 14 dni od dnia, w którym przy zachowaniu należytej staranności wyjaśnienie tych okoliczności było możliwe, przy czym bezsporną część świadczenia SIGNAL IDUNA wypłaca w ciągu 30 dni od dnia otrzymania zawiadomienia o zajściu zdarzenia ubezpieczeniowego objętego ochroną ubezpieczeniową. Postanowień zdania poprzedzającego nie stosuje się do realizacji świadczeń z ubezpieczenia assistance szkolny.

§ 9.

WYŁĄCZENIA ODPOWIEDZIALNOŚCI

**ZWRÓĆ UWAGĘ,
KIEDY NASZA
ODPOWIEDZIALNOŚĆ
JEST WYŁĄCZONA**

1. SIGNAL IDUNA nie ponosi odpowiedzialności za następstwa nieszczęśliwych wypadków powstałych wskutek:
 - 1) działań wojennych lub czynnego i dobrowolnego udziału Ubezpieczonego w aktach przemocy, rozruchach, zamieszkach, aktach terroru lub terroryzmu,
 - 2) masowego skażenia chemicznego, biologicznego lub radioaktywnego,
 - 3) usiłowania lub popełnienia samobójstwa,
 - 4) samookaleczenia Ubezpieczonego lub okaleczenia na własną prośbę,
 - 5) usiłowania popełnienia przez Ubezpieczonego przestępstwa lub popełnienia przestępstwa z winy umyślnej,
 - 6) aktywnego uczestnictwa Ubezpieczonego w bójkach, za wyjątkiem działania w obronie koniecznej,
 - 7) prowadzenia przez Ubezpieczonego pojazdu bez uprawnień wymaganych do prowadzenia takiego pojazdu lub pojazdu nieposiadającego aktualnego badania technicznego i innych dokumentów warunkujących dopuszczenie do ruchu, albo po zażyciu leków wykluczających w okresie ich działania prowadzenie pojazdów,
 - 8) pozostawiania Ubezpieczonego w stanie po użyciu alkoholu lub w stanie nietrzeźwości, pozostawiania w stanie po zażyciu narkotyków, środków odurzających, psychotropowych lub innych środków toksycznych lub farmakologicznych o podobnym działaniu za wyjątkiem leków zażywanych na zlecenie lekarza i w sposób przez niego określony,
 - 9) uprawiania przez Ubezpieczonego sportu zawodowego,
 - 10) uprawiania przez Ubezpieczonego sportów wysokiego ryzyka,
 - 11) uprawiania przez Ubezpieczonego sportów ekstremalnych,

- 12) transportu środkami powietrznymi, z wyjątkiem licencjonowanych pasażerskich linii lotniczych,
 - 13) chorób psychicznych rozumianych jako choroby zakwalifikowane w Międzynarodowej Statystycznej Klasyfikacji Chorób i Problemów Zdrowotnych ICD-10 jako zaburzenia psychiczne lub zaburzenia zachowania (kody F00-F99).
2. Zapisy ust.1 niniejszego paragrafu mają również zastosowanie w przypadku śmierci rodzica w wyniku nieszczęśliwego wypadku i odnoszą się do tego rodzica.
 3. SIGNAL IDUNA nie ponosi odpowiedzialności, jeżeli poważne zachorowanie było spowodowane lub zaszło w następstwie zdarzeń wymienionych w ust.1 powyżej lub jest skutkiem:
 - 1) poddania się przez Ubezpieczonego leczeniu farmakologicznemu lub zabiegowi o charakterze medycznym lub paramedycznym przeprowadzonym poza kontrolą lekarza lub innych uprawnionych do tego celu osób,
 - 2) wad wrodzonych i rozwojowych oraz ich następstw, rozumianych jako nieprawidłowości anatomiczne zakwalifikowane w Międzynarodowej Statystycznej Klasyfikacji Chorób i Problemów Zdrowotnych ICD-10 jako wady rozwojowe, wrodzone, zniekształcenia i aberracje chromosomowe (kod ICD: Q00-Q99),
 - 3) leczenia uzależnień oraz ich następstw.
 4. SIGNAL IDUNA nie ponosi odpowiedzialności, jeżeli leczenie szpitalne Ubezpieczonego było spowodowane lub zaszło w następstwie zdarzeń wymienionych w ust. 1, ust 3 powyżej lub dotyczy:
 - 1) operacji plastycznych lub kosmetycznych Ubezpieczonego (w tym zmiany pęci), z wyjątkiem operacji leczenia oszpeceń i okaleczeń będących następstwem nieszczęśliwego wypadku,
 - 2) ciąży, patologii ciąży, usuwania ciąży, porodu, połogu, antykoncepcji, leczenia związanego z bezpłodnością, sztucznym zapłodnieniem czy sterylizacją,
 - 3) leczenia i zabiegów dentystrycznych, chyba że wynikają one z obrażeń odniesionych w następstwie nieszczęśliwego wypadku,
 - 4) pobrania narządów i tkanek, gdy dana osoba uczestniczyła w pobraniu jako dawca,
 - 5) wykonywania badań rutynowych i kontrolnych, profilaktycznych badań lekarskich lub badań diagnostycznych niewynikających z choroby objętej ochroną ubezpieczeniową, leczenia rehabilitacyjnego lub usprawniającego.
 5. SIGNAL IDUNA nie ponosi odpowiedzialności z tytułu poniesionych kosztów leczenia, odbudowy zębów stałych, operacji chirurgicznej, operacji kosmetycznej, naprawy lub nabycia przedmiotu ortopedycznego lub środka pomocniczego, które zostały poniesione w następstwie zdarzeń wymienionych w ust.1, ust.3 – ust.4 powyżej oraz w zakresie: kosztów odbudowy zębów stałych, operacji chirurgicznej przeprowadzonych przez lekarza będącego członkiem najbliższej rodziny Ubezpieczonego (rodzice, małżonkowie, rodzeństwo, dzieci).

§ 10.

OBOWIĄZKI SIGNAL IDUNA

PRAWA I OBOWIĄZKI STRON UMOWY UBEZPIECZENIA

1. SIGNAL IDUNA zobowiązana jest do:

- 1) wypłaty lub realizacji świadczenia w przypadku zajścia zdarzenia objętego ochroną ubezpieczeniową, na warunkach określonych w dokumencie ubezpieczenia,

- 2) doręczenia Ubezpieczającemu przed zawarciem umowy ubezpieczenia niniejszych OWU w formie papierowej lub jeżeli osoba zainteresowana wyrazi na to zgodę, na innym trwałym nośniku,
- 3) doręczenia Ubezpieczającemu dokumentu ubezpieczenia,
- 4) prawidłowego i terminowego wykonywania zobowiązań przewidzianych w umowie ubezpieczenia oraz przepisach prawa,
- 5) zastosowania się do sankcji nałożonych na Ubezpieczającego, Ubezpieczonego, uposażonego lub innego uprawnionego do świadczenia przez Rzeczpospolitą Polską, Unię Europejską, Organizację Narodów Zjednoczonych lub inne uprawnione do tego państwa lub organizacje, w związku z czym ma prawo:
 - a) odmówić zawarcia umowy ubezpieczenia, w tym w części, w jakiej ma zostać zawarta na rachunek danego Ubezpieczonego,
 - b) wypowiedzieć umowę ubezpieczenia, w tym w części, w jakiej została zawarta na rachunek danego Ubezpieczonego, co z uwagi na obowiązujące przepisy w zakresie sankcji traktowane jest jako wypowiedzenie z ważnego powodu,
 - c) nie zrealizować płatności wynikającej z umowy ubezpieczenia, w zakresie świadczenia lub zwrotu składki, niezależnie na czyj rachunek i w jaki sposób miałyby ona zostać wykonana, w takim zakresie, w jakim wynikać to będzie z tych sankcji.

2. Ubezpieczający zobowiązany jest do:

- 1) przekazywania SIGNAL IDUNA prawdziwych i pełnych danych niezbędnych do należytego wykonywania postanowień umowy ubezpieczenia,
 - 2) potwierdzania spełniania warunków przystąpienia do ubezpieczenia oraz potwierdzania daty przystąpienia do ubezpieczenia osób zgłaszających roszczenie o wypłatę lub realizację świadczenia z tytułu umowy ubezpieczenia,
 - 3) aktualizacji danych Ubezpieczonych.
3. Obowiązki określone w postanowieniach niniejszego paragrafu nie wyczerpują obowiązków stron umowy ubezpieczenia, które zostały określone w pozostałych postanowieniach umowy ubezpieczenia.

**OBOWIĄZKI
UBEZPIECZAJĄCEGO**

§ 11.

UPOSAŻONY

1. Ubezpieczony może wskazać jedną lub więcej osób uprawnionych do otrzymania świadczenia z tytułu śmierci Ubezpieczonego.
2. Ubezpieczony może w każdym czasie trwania umowy ubezpieczenia dokonać zmiany uposażonego informując o tym SIGNAL IDUNA na piśmie. Zmiana obowiązuje od dnia następnego po otrzymaniu wniosku o zmianę uposażonego.
3. Świadczenie z tytułu śmierci Ubezpieczonego nie zostanie wypłacone osobie, która swoim umyślnym działaniem spowodowała lub przyczyniła się do śmierci Ubezpieczonego.
4. Jeżeli Ubezpieczony nie wskazał uposażonego lub gdy żaden z uposażonych nie żyje lub nie jest uprawniony do świadczenia, świadczenie będzie przypadać według kolejności pierwszeństwa:
 - 1) małżonkowi Ubezpieczonego – w całości,
 - 2) dzieciom Ubezpieczonego – w równych częściach,
 - 3) rodzicom Ubezpieczonego – w równych częściach,
 - 4) spadkobiercom Ubezpieczonego – w częściach, w jakich dziedziczą po Ubezpieczonym.

- Jeżeli wskazanych jest kilku uposażonych i nie ma oznaczonego udziału w sumie ubezpieczenia z tytułu śmierci Ubezpieczonego, to udziały są równe.
- Za osobę zmarłą przed śmiercią Ubezpieczonego uważa się również osobę, która zmarła jednocześnie z Ubezpieczonym.

§ 12.

REKLAMACJE ORAZ SPORY SĄDOWE I POZASĄDOWE

- Klient może składać skargi, zażalenia i reklamacje, zawierające zastrzeżenia dotyczące usług świadczonych przez SIGNAL IDUNA Polska TU S.A. (zwane dalej łącznie reklamacjami).
- Reklamacje można zgłaszać w następujący sposób:
 - na piśmie** – osobiście w jednostce obsługującej Klientów lub wysyłając na adres tej jednostki, tj. SIGNAL IDUNA Polska TU S.A. ul. Siedmiogrodzka 9, 01-204 Warszawa lub na adres Regionalnego Centrum Obsługi Ubezpieczeń (dane adresowe Regionalnych Centrów Obsługi Ubezpieczeń SIGNAL IDUNA Polska TU S.A. podane są na stronie internetowej pod adresem: <http://www.signal-iduna.pl/kontakt/>) lub wysłane na adres do doręczeń elektronicznych wpisany do bazy adresów elektronicznych, podany na stronie internetowej: <http://www.signal-iduna.pl/kontakt/>;
 - ustnie** – osobiście do protokołu w jednostce obsługującej klientów tj. w SIGNAL IDUNA Polska TU S.A. w Warszawie (adres ul. Siedmiogrodzka 9, 01-204 Warszawa) lub w Regionalnym Centrum Obsługi Ubezpieczeń (dane adresowe Regionalnych Centrów Obsługi Ubezpieczeń SIGNAL IDUNA Polska TU S.A. podane są na stronie internetowej pod adresem: <http://www.signal-iduna.pl/kontakt/>) albo telefonicznie pod numerem 22 50 56 506;
 - elektronicznie** z wykorzystaniem środków komunikacji elektronicznej przesyłając wiadomość na adres: reklamacje@signal-iduna.pl.
- SIGNAL IDUNA Polska TU S.A. rozpatruje reklamację i udziela na nią odpowiedź niezwłocznie, nie później niż w terminie 30 dni od dnia jej otrzymania. Wszczególnieskomplikowanych przypadkach, uniemożliwiających rozpatrzenie reklamacji i udzielenie odpowiedzi w wskazanym terminie, SIGNAL IDUNA Polska TU S.A. wyjaśni klientowi przyczynę opóźnienia, wskaże okoliczności, które muszą zostać ustalone dla rozpatrzenia sprawy oraz określi przewidywany termin rozpatrzenia reklamacji i udzielenia odpowiedzi nieprzekraczający jednak 60 dni od dnia otrzymania reklamacji.
- Odpowiedź na reklamację jest udzielana na piśmie. Na wniosek klienta odpowiedź na reklamację może być również dostarczona pocztą elektroniczną.
- Będący osobą fizyczną Ubezpieczający, Ubezpieczony, uposażony lub Uprawniony z umowy ubezpieczenia, spadkobierca posiadający interes prawny w ustaleniu odpowiedzialności lub spełnieniu świadczenia z umowy ubezpieczenia niezadowolony ze stanowiska SIGNAL IDUNA Polska TU S.A. ma prawo wystąpienia do Rzecznika Finansowego z wnioskiem o rozpatrzenie sprawy lub o przeprowadzenie pozasądowego postępowania w sprawie rozwiązywania sporu między klientem a podmiotem rynku finansowego. Podmiotem uprawnionym do prowadzenia postępowania w sprawie pozasądowego rozwiązywania sporów konsumenckich jest Rzecznik Finansowy – więcej informacji o Rzeczniku Finansowym na stronie internetowej: <http://rf.gov.pl/>. Klienci mogą także korzystać z pomocy miejskich i powiatowych Rzeczników Konsumenta.
- Klient może też składać skargi i zażalenia na działalność SIGNAL IDUNA Polska TU S.A. do Komisji Nadzoru Finansowego, Rzecznika Finansowego,

miejskiego lub powiatowego Rzecznika Konsumentów oraz innych organów zajmujących się ochroną klientów podmiotów rynku finansowego.

- Powództwo o roszczenie wynikające z umowy ubezpieczenia można wytoczyć przeciwko SIGNAL IDUNA Polska TU S.A. według przepisów o właściwości ogólnej albo przed sąd właściwy dla miejsca zamieszkania lub siedziby Ubezpieczającego, Ubezpieczonego lub Uprawnionego z umowy ubezpieczenia, jak również przed sąd właściwy dla miejsca zamieszkania spadkobiercy ubezpieczonego lub spadkobiercy Uprawnionego z umowy ubezpieczenia.
- Zgodnie z Rozporządzeniem Parlamentu Europejskiego i Rady (UE) Nr 524/2013 z dnia 21 maja 2013r. w sprawie internetowego systemu rozstrzygania sporów konsumenckich oraz zmiany rozporządzenia (WE) nr 2006/2004 i dyrektywy 2009/22/WE (rozporządzenie w sprawie ODR w sporach konsumenckich), istnieje możliwość pozasądowego rozstrzygnięcia sporów dotyczących zobowiązań umownych wynikających z internetowych umów sprzedaży lub umów o świadczenie usług zawieranych między konsumentami mieszkającymi w Unii Europejskiej a przedsiębiorcami mającymi siedzibę w Unii Europejskiej. Rozstrzygnięcie ww. sporów odbywa się za pośrednictwem platformy ODR dostępnej pod następującym adresem: <http://ec.europa.eu/consumers/odr/main/>. Adres poczty elektronicznej SIGNAL IDUNA Polska TU S.A. do kontaktu: Info@signal-iduna.pl.
- SIGNAL IDUNA Polska TU S.A. podlega nadzorowi Komisji Nadzoru Finansowego.
- SIGNAL IDUNA Polska TU S.A. posiada status dużego przedsiębiorcy.

§ 13.

POSTANOWIENIA KOŃCOWE

- Wszelkie podatki i opłaty związane z umową ubezpieczenia ponoszone są przez Ubezpieczającego, Ubezpieczonego, uposażonego lub innego uprawnionego do świadczenia zgodnie z przepisami prawa wskazanymi w dokumencie ubezpieczenia.
- Do umowy ubezpieczenia mogą być, za zgodą stron wprowadzone postanowienia dodatkowe lub odmiennie, w formie dokumentowej lub pisemnej. W przypadku wprowadzenia do umowy ubezpieczenia postanowień dodatkowych lub odmiennych, OWU mają zastosowanie w zakresie nieuregulowanym tymi postanowieniami.
- Dokonanie przez Ubezpieczającego przelewu wierzytelności wynikających z umowy ubezpieczenia wymaga uprzedniej zgody SIGNAL IDUNA.
- SIGNAL IDUNA udostępnia niniejsze OWU na stronie internetowej www.signal-iduna.pl oraz w siedzibie SIGNAL IDUNA nieodpłatnie w formie umożliwiającej ich pozyskanie, odtwarzanie, utrwalanie i drukowanie.
- Wszelkie oświadczenia, zawiadomienia i zaświadczenia SIGNAL IDUNA, Ubezpieczającego, Ubezpieczonego uposażonego lub osoby składającej roszczenie w związku z umową ubezpieczenia powinny być składane w formie pisemnej bądź w formie dokumentowej, z zastrzeżeniem, że postanowienia OWU lub umowy ubezpieczenia mogą przewidywać konkretną formę czynności.
- W sprawach nieuregulowanych niniejszymi OWU stosuje się przepisy Kodeksu cywilnego, ustawy o działalności ubezpieczeniowej i reasekuracyjnej oraz inne obowiązujące przepisy prawa polskiego.
- Niniejsze OWU zostały przyjęte na mocy uchwały Zarządu SIGNAL IDUNA Polska TU S.A. nr 39/Z/2024 z dnia 22 kwietnia 2024 r. i mają zastosowanie do umów zawieranych od dnia 24 maja 2024 r.

Poważne zachorowanie	Definicja
Cukrzyca typu I	<p>Przewlekła choroba metaboliczna spowodowana zaburzeniem wydzielania oraz działania insuliny.</p> <p>Zakresem ochrony ubezpieczeniowej objęta jest cukrzyca typu I wymagająca stałego leczenia insuliną.</p> <p>Rozpoznanie musi zostać potwierdzone przez Lekarza diabetologa.</p> <p>Za datę wystąpienia cukrzycy typu I uważa się dzień postawienia rozpoznania, przypadający w okresie trwania ochrony ubezpieczeniowej.</p>
Schyłkowa niewydolność nerek	<p>Choroba znajdująca się w fazie schyłkowej, powodująca trwałą i nieodwracalną utratę prawidłowej czynności obu nerek.</p> <p>Zakresem ochrony ubezpieczeniowej objęte są przypadki schyłkowej niewydolności nerek wymagające zastosowania stałej i regularnej dializoterapii.</p> <p>Wskazanie do dializoterapii musi zostać potwierdzone przez Lekarza nefrologa.</p> <p>Za datę wystąpienia schyłkowej niewydolności nerek uważa się dzień rozpoczęcia dializoterapii, przypadający w okresie trwania ochrony ubezpieczeniowej.</p>
Nowotwór złośliwy	<p>Choroba nowotworowa, której objawem jest niekontrolowany wzrost i rozprzestrzenianie się komórek nowotworowych powodujący naciekanie i niszczenie tkanek w organizmie.</p> <p>Zakresem ochrony ubezpieczeniowej objęte są również:</p> <ol style="list-style-type: none"> białaczka, chłoniak złośliwy, ziarnica złośliwa (choroba Hodgkina), złośliwe nowotwory szpiku kostnego, nowotwory skóry dające przerzuty. <p>Rozpoznanie musi zostać potwierdzone przez Lekarza onkologa lub Lekarza histopatologa wynikami badania histopatologicznego lub w przypadku nowotworów układu krwiotwórczego bądź limfatycznego wynikami badań cytologicznych.</p> <p>Z zakresu ochrony ubezpieczeniowej wyłączone są:</p> <ol style="list-style-type: none"> wszelkie zmiany opisane histopatologicznie jako łagodne, wszelkie zmiany przedrakowe, rak nieinwazyjny („in situ”), dysplazja szyjki macicy, rak szyjki macicy w stopniu CIN-1, CIN-2, CIN-3,

Nowotwór złośliwy	<ol style="list-style-type: none"> rak gruczołu krokowego (prostaty) w stopniu T-1 (w tym T1a i T1b) według klasyfikacji TNM lub odpowiadający jemu stopień zaawansowania według innej klasyfikacji, czerniak złośliwy skóry w stopniu zaawansowania 1A (≤ 1 mm poziom II lub III bez owrzodzenia) według klasyfikacji AJCC, nadmierne rogowacenie (hyperkeratosis), rak podstawonokomórkowy skóry i kolczystokomórkowy skóry, wszelkie nowotwory występujące przy współistnieniu zakażenia wirusem HIV lub choroby AIDS. <p>Za datę wystąpienia nowotworu złośliwego uważa się dzień postawienia rozpoznania, przypadający w okresie trwania ochrony ubezpieczeniowej</p>
Sepsa (Posocznica) wymagająca leczenia szpitalnego	<p>Zespół ogólnoustrojowej reakcji zapalnej wywołany zakażeniem bakteryjnym, wirusowym lub grzybiczym, charakteryzujący się obecnością drobnoustrojów lub ich toksyn we krwi, powodujący niewydolność wielonarządową (utratę prawidłowej czynności co najmniej jednego narządu lub układu, do których zalicza się ośrodkowy układ nerwowy, układ krążenia, układ oddechowy, układ krwiotwórczy, nerki, wątrobę).</p> <p>Zakresem ochrony ubezpieczeniowej objęte są przypadki sepsy wymagające leczenia szpitalnego.</p> <p>Zakresem ochrony ubezpieczeniowej objęte są również przypadki wstrząsu septycznego.</p> <p>Rozpoznanie musi zostać potwierdzone przez Lekarza w sporządzonej dokumentacji medycznej z leczenia szpitalnego.</p> <p>Za datę wystąpienia sepsy uważa się dzień postawienia rozpoznania, przypadający w okresie trwania ochrony ubezpieczeniowej.</p>
Śpiączka wymagająca leczenia szpitalnego	<p>Stan utraty przytomności w wyniku choroby lub wypadku, wyrażający się brakiem reakcji organizmu na bodźce zewnętrzne i wewnętrzne, utrzymujący się przez okres co najmniej 96 godzin, wymagający zastosowania systemów podtrzymywania życia i powodujący wystąpienie trwałego ubytku neurologicznego.</p> <p>Rozpoznanie trwałego ubytku neurologicznego musi zostać potwierdzone przez Lekarza neurologa w oparciu o dokumentację medyczną z leczenia szpitalnego.</p> <p>Z zakresu ochrony ubezpieczeniowej wyłączone jest śpiączka:</p> <ol style="list-style-type: none"> farmakologiczna, spowodowana stosowaniem leków lub działaniem substancji toksycznych. <p>Za datę wystąpienia śpiączki uważa się dzień utraty przytomności, przypadający w okresie trwania ochrony ubezpieczeniowej.</p> <p>Prawo do otrzymania świadczenia zostaje nabyte przez Ubezpieczonego po upływie wskazanego powyżej minimalnego 96 godzinnego okresu od daty wystąpienia.</p>

<p>Przeszczep dużych narządów</p>	<p>Leczenie chirurgiczne polegające na przeszczepieniu Ubezpieczonemu jako biorcy jednego lub kilku poniżej wymienionych narządów:</p> <ul style="list-style-type: none"> a) trzustki, b) serca, c) co najmniej jednego płata wątroby, d) płuca, e) nerki. <p>Zakresem ochrony ubezpieczeniowej objęte jest zakwalifikowanie Ubezpieczonego na Krajową Listę Oczekujących na przeszczepienie jednego z wyżej wymienionych narządów.</p> <p>Kwalifikacja do przeszczepu musi zostać potwierdzona przez Lekarza w oparciu o dokumentację medyczną stwierdzającą nieodwracalną, schyłkową niewydolność narządu.</p> <p>Z zakresu ochrony ubezpieczeniowej wyłączone są:</p> <ul style="list-style-type: none"> a) przeszczepy części narządów (z wyłączeniem przeszczepu płata wątroby), b) przeszczepy tkanek lub komórek. <p>Za datę wystąpienia przeszczepu dużych narządów uważa się dzień zakwalifikowania Ubezpieczonego na Krajową Listę Oczekujących na przeszczepienie, przypadający w okresie trwania ochrony ubezpieczeniowej.</p>
--	---

SIGNAL IDUNA Polska
Towarzystwo Ubezpieczeń S.A.

ul. Siedmiogrodzka 9
01-204 Warszawa
infolinia: 22 505 65 06
www.signal-iduna.pl

Ubezpieczenie następstw nieszczęśliwych wypadków dzieci i młodzieży szkolnej oraz personelu placówek oświatowych

Dokument zawierający informacje o produkcie ubezpieczeniowym

Przedsiębiorstwo: SIGNAL IDUNA Polska TU S.A.
zarejestrowane w Polsce

Produkt: NNW Dzieci i Młodzieży Szkolnej oraz personelu placówek personelu placówek oświatowych

Niniejszy dokument zawiera ogólne informacje o produkcie ubezpieczeniowym. Pełne informacje podawane przed zawarciem umowy i informacje na temat umowy dotyczące produktu ubezpieczeniowego zawarte są w Ogólnych Warunkach Ubezpieczenia dzieci i młodzieży szkolnej oraz personelu placówek oświatowych oraz w Szczególnych Warunkach Ubezpieczenia następstw nieszczęśliwych wypadków dzieci i młodzieży szkolnej oraz personelu placówek oświatowych – UL z dnia 22 kwietnia 2024 r.

Jakiego rodzaju jest to ubezpieczenie?

Dobrowolne, grupowe ubezpieczenie osobowe (Dział II Grupa 1, 2)



Co jest przedmiotem ubezpieczenia?

Przedmiotem ubezpieczenia jest zdrowie i życie Ubezpieczonego między innymi w zakresie:

- ✓ Śmierci Ubezpieczonego w wyniku nieszczęśliwego wypadku, w tym na terenie placówki oświatowej lub w wypadku komunikacyjnym,
- ✓ Śmierci rodzica ubezpieczonego w wyniku nieszczęśliwego wypadku lub wypadku komunikacyjnym,
- ✓ Trwałego uszczerbku na zdrowiu w wyniku nieszczęśliwego wypadku,
- ✓ Złamania kości, zwichnięcia lub skręcenia stawu,
- ✓ Oparzenia lub odmrozenia,
- ✓ Pobytu w szpitalu w wyniku nieszczęśliwego wypadku,
- ✓ Pobytu w szpitalu w wyniku choroby,
- ✓ Ran wymagających szycia,
- ✓ Zatrucia gazem, porażenia prądem,
- ✓ Pogryzienia przez zwierzęta lub pokąsania,
- ✓ Rozpoznania boreliozy,
- ✓ Wystąpienia wstrząśnienia mózgu,
- ✓ Wystąpienia ataku padaczki,
- ✓ Interwencji lekarskiej,
- ✓ Zwrotu kosztów leczenia oraz rehabilitacji,
- ✓ Zwrotu kosztów naprawy lub nabycia przedmiotów ortopedycznych,
- ✓ Zwrotu kosztów odbudowy zębów stałych,
- ✓ Zwrotu kosztów w przypadku rezygnacji z wycieczki szkolnej,
- ✓ Zwrotu kosztów w przypadku rezygnacji z kolonii, półkolonii, obozu,
- ✓ Wystąpienia poważnego zachorowania,
- ✓ Assistance Szkolny.



Czego nie obejmuje ubezpieczenie?

SIGNAL IDUNA nie ponosi odpowiedzialności za następstwa nieszczęśliwych wypadków powstałych wskutek:

- ✗ działań wojennych lub udziału Ubezpieczonego w aktach przemocy, rozruchach, zamieszkach, aktach terroru,
- ✗ masowego skażenia chemicznego, biologicznego lub radioaktywnego,
- ✗ prowadzenia pojazdu bez wymaganych uprawnień,
- ✗ pozostawania w stanie po użyciu alkoholu lub innych środków odurzających,
- ✗ uprawiania sportów wysokiego ryzyka,
- ✗ uprawiania sportu zawodowego,
- ✗ chorób psychicznych.



Jakie są ograniczenia ochrony ubezpieczeniowej?

Ochrona ubezpieczeniowa nie obejmuje zdarzeń wynikających m.in. z:

- ! popełnienia lub usiłowania popełnienia przez Ubezpieczonego przestępstwa,
- ! samookaleczenia Ubezpieczonego lub okaleczenia na własną prośbę,
- ! poddania się przez Ubezpieczonego leczeniu poza kontrolą lekarza lub innych uprawnionych do tego celu osób,
- ! leczenia uzależnień, wad wrodzonych oraz ich następstw.

Pamiętaj – dodatkowe wyłączenia i ograniczenia odpowiedzialności określone są w OWU.



Gdzie obowiązuje ubezpieczenie?

Ubezpieczenie obowiązuje na całym świecie, z zastrzeżeniem ryzyk, których zakres został ograniczony do obszaru Polski – zgodnie z OWU oraz SWU.



Co należy do obowiązków Ubezpieczonego?

- ✓ zawiadomienie SIGNAL IDUNA o zaistniałym zdarzeniu objętym ochroną ubezpieczeniową,
- ✓ udokumentowanie zasadności zgłoszonego roszczenia,
- ✓ w celu zrealizowania świadczeń z ubezpieczenia assistance szkolny, Ubezpieczony zobowiązany jest do kontaktu z centrum assistance i postępowania zgodnie ze wskazówkami udzielonymi przez konsultanta.



Jak i kiedy należy opłacać składki?

Jednorazowo za cały okres ubezpieczenia, do dnia poprzedzającego rozpoczęcie ochrony ubezpieczeniowej. Termin opłacania składki jest wskazany w polisie.



Kiedy rozpoczyna się i kończy ochrona ubezpieczeniowa?

- Ochrona ubezpieczeniowa rozpoczyna się od daty wskazanej w dokumencie ubezpieczenia, pod warunkiem opłacenia składki.
- Ochrona ubezpieczeniowa kończy się:
 - ✓ z dniem odstąpienia od umowy ubezpieczenia,
 - ✓ z upływem okresu wypowiedzenia w razie wypowiedzenia umowy ubezpieczenia przez Ubezpieczającego,
 - ✓ z upływem określonego w umowie ubezpieczenia okresu ubezpieczenia, w stosunku do danego Ubezpieczonego (z chwilą śmierci Ubezpieczonego, z upływem terminu wystąpienia przez Ubezpieczonego z umowy ubezpieczenia),
 - ✓ z wypłatą świadczenia w wysokości wyczerpującej sumę ubezpieczenia z tytułu danego ryzyka określoną w umowie ubezpieczenia.



Jak rozwiązać umowę?

Poprzez złożenie wypowiedzenia umowy lub na mocy porozumienia stron.

Najważniejsze informacje zawarte w Szczególnych warunkach ubezpieczenia następstw nieszczęśliwych wypadków dzieci i młodzieży szkolnej oraz personelu placówek oświatowych – UL (Skorowidz)

Rodzaj informacji	Numer paragrafu
Przesłanki wypłaty odszkodowania i innych świadczeń lub wartości wykupu ubezpieczenia.	§ 2 pkt 2
Ograniczenia oraz wyłączenia odpowiedzialności zakładu ubezpieczeń uprawniające do odmowy wypłaty odszkodowania i innych świadczeń lub ich obniżenia.	§ 2 pkt 2

SZCZEGÓLNE WARUNKI UBEZPIECZENIA NASTĘPSTW NIESZCZĘŚLIWYCH WYPADKÓW DZIECI I MŁODZIEŻY SZKOLNEJ ORAZ PERSONELU PLACÓWEK OŚWIATOWYCH – UL

§ 1.

POSTANOWIENIA OGÓLNE

Niniejsze Szczególne warunki ubezpieczenia następstw nieszczęśliwych wypadków dzieci i młodzieży szkolnej oraz personelu placówek oświatowych – UL, zwane dalej „SWU”, stosuje się do umów ubezpieczenia zawieranych za pośrednictwem Agenta Ubezpieczeniowego Unilink S.A. z siedzibą w Warszawie lub CONSULTIA Sp. z o.o. z siedzibą w Warszawie lub INSURANCE SERVICE Sp. z o.o. z siedzibą w Warszawie lub VIVIAMO Sp. z o.o., z siedzibą w Gorzowie Wielkopolskim (dalej Agent Ubezpieczeniowy), łącznie z Ogólnymi Warunkami Ubezpieczenia następstw nieszczęśliwych wypadków dzieci i młodzieży szkolnej oraz personelu placówek oświatowych, zwanymi dalej „OWU”, których postanowienia mają zastosowanie w sprawach nieregulowanych w niniejszych SWU.

§ 2.

POSTANOWIENIA SZCZEGÓLNE

1. Do umów ubezpieczenia zawieranych za pośrednictwem Agenta Ubezpieczeniowego stosuje się OWU, z następującymi zmianami:

1) § 7 ust. 14 OWU przyjmuje brzmienie:

„14. Świadczenie z tytułu pobytu w szpitalu w wyniku choroby

- 1) Jeżeli w wyniku choroby Ubezpieczony przebywa w szpitalu, SIGNAL IDUNA wypłaci dzienne świadczenie szpitalne w wysokości sumy ubezpieczenia z tytułu pobytu w szpitalu, za każdy nieprzerwany dzień pobytu w szpitalu, który miał miejsce w okresie ubezpieczenia, pod warunkiem, że nieprzerwany pobyt w szpitalu w wyniku choroby wynosi minimum 2 dni.
- 2) Jeżeli choroba miała miejsce w okresie ochrony ubezpieczeniowej w SIGNAL IDUNA poprzedzającym obecny okres ochrony ubezpieczeniowej w SIGNAL IDUNA a pobyt w szpitalu rozpoczął się w poprzednim okresie ochrony ubezpieczeniowej i jest kontynuowany w obecnym okresie ochrony ubezpieczeniowej, wówczas SIGNAL IDUNA wypłaci dzienne świadczenie szpitalne za każdy nieprzerwany dzień pobytu, który ma miejsce w okresach ochrony ubezpieczeniowej i który wynosi co najmniej 2 dni w wysokości sumy ubezpieczenia z tytułu choroby odpowiadającej sumie ubezpieczenia z poprzedzającego okresu ochrony ubezpieczeniowej.
- 3) Dzielne świadczenie szpitalne z tytułu pobytu w szpitalu w wyniku choroby jest wypłacane danemu Ubezpieczonemu maksymalnie za 30 dni pobytu w szpitalu w wyniku choroby w okresie ochrony ubezpieczeniowej.
- 4) Jeżeli przyczyną pobytu w szpitalu w wyniku choroby jest covid-19, SIGNAL IDUNA wypłaci dodatkowe świadczenie w wysokości sumy ubezpieczenia z tytułu pobytu w szpitalu w wyniku covid-19, określone w dokumencie ubezpieczenia. Świadczenie to może być wypłacone danemu Ubezpieczonemu tylko raz w okresie ubezpieczenia.

Świadczenie z tytułu pobytu w szpitalu z tytułu covid-19, jest wypłacane Ubezpieczonemu, jeżeli jego pobyt w szpitalu trwał co najmniej 4 dni i rozpoczął się przed ukończeniem przez niego 19 roku życia”.

§ 3

POSTANOWIENIA KOŃCOWE

Niniejsze SWU zostały zatwierdzone uchwałą 39/Z/2024 zarządu SIGNAL IDUNA Polska z dnia 22 kwietnia 2024 r. i mają zastosowanie do umów ubezpieczenia zawieranych od dnia 24 maja 2024 r.

**INFORMACJE DOTYCZĄCE
PRZETWARZANIA DANYCH OSOBOWYCH**

<p>Kto jest administratorem Twoich danych osobowych?</p>	<p>Administratorem Twoich danych osobowych jest SIGNAL IDUNA Polska Towarzystwo Ubezpieczeń S.A. z siedzibą przy ul. Siedmiogrodzkiej 9 w Warszawie (01-204).</p> <p>Kontakt: e-mail: info@signal-iduna.pl, formularz kontaktowy pod adresem www.signal-iduna.pl, tel. +48 22 505 65 06 lub kierując pismo na powyższy adres siedziby.</p> <p>W sprawach dotyczących przetwarzania danych osobowych możesz skontaktować się bezpośrednio z naszym inspektorem ochrony danych: e-mail: iod@signal-iduna.pl lub kierując pismo na powyższy adres siedziby.</p>
<p>Czyje dane osobowe przetwarzamy?</p>	<p>Przetwarzamy dane osobowe:</p> <ul style="list-style-type: none"> • Ubezpieczającego, • Ubezpieczonego • osób poszukujących ochrony ubezpieczeniowej, • innych uprawnionych osób z umowy ubezpieczenia, których dane przez nas posiadane nie zawsze pozwalają na przekazanie informacji na temat przetwarzania danych (brak danych do kontaktu). W takim wypadku prosimy osobę podającą dane o przekazanie ww. osobom niniejszej informacji na temat przetwarzania danych. Dodatkowo informacja ta jest umieszczona pod adresem: www.signal-iduna.pl/przetwarzanie-danych-osobowych, • osób kontaktujących się z nami – ich dane będą przetwarzane w celu, którego kontakt dotyczy.

<p>W jakim celu i na jakiej podstawie przetwarzamy Twoje dane osobowe?</p>	<p>Przetwarzamy Twoje dane osobowe w celu:</p> <ul style="list-style-type: none"> • zawarcia i wykonania umowy ubezpieczenia, w tym dokonania oceny ryzyka ubezpieczeniowego i likwidacji ewentualnej szkody. Podstawą prawną przetwarzania danych jest art. 6 ust. 1 lit. b) i c) lub art. 9 ust. 2 lit. f) i g) RODO, • dochodzenia roszczeń Administratora związanych z zawartą umową ubezpieczenia, co stanowi prawnie uzasadniony interes Administratora. Podstawą prawną jest art. 6 ust. 1 lit. f) RODO, • statystycznych, aktuarialnych i sprawozdawczych, związanych z prowadzeniem działalności ubezpieczeniowej w ramach wypełnienia obowiązku prawnego, w szczególności na potrzeby zarządzania ryzykiem, ustalania wysokości składek ubezpieczeniowych, składek reasekuracyjnych oceny skuteczności programu reasekuracji oraz dla ustalania rezerw techniczno-ubezpieczeniowych. Podstawą prawną przetwarzania danych jest art. 6 ust. 1 lit. c) RODO, • reasekuracji ryzyk. Podstawą prawną przetwarzania danych jest art. 6 ust. 1 lit. e) i art. 9 ust. 2 lit. g) RODO, • marketingu naszych produktów i usług, w tym w celach analitycznych i profilowania, co stanowi prawnie uzasadniony interes Administratora. <p>Podstawą prawną jest art. 6 ust. 1 lit. f) RODO.</p> <p>Ileokroć powyżej powołujemy się na interes publiczny jako podstawę przetwarzania danych tj. na art. 6 ust. 1 lit. e) lub art. 9 ust. 2 lit. g) RODO, interesem tym jest zapewnienie osobom uprawnionym z tytułu ubezpieczenia bezpieczeństwa finansowego w życiu prywatnym i społecznym.</p>
<p>Jak długo będziemy przechowywać Twoje dane osobowe?</p>	<p>Twoje dane osobowe będą przechowywane do momentu przedawnienia roszczeń z tytułu umowy ubezpieczenia lub do momentu wygaśnięcia obowiązku przechowywania danych wynikającego z przepisów prawa, w szczególności obowiązku przechowywania dokumentów księgowych dotyczących umowy ubezpieczenia.</p> <p>W przypadku danych przetwarzanych w związku z celami statystycznymi oraz procesami aktuarialnymi i sprawozdawczymi, dane w zakresie ograniczonym do minimum niezbędnego do realizacji tych celów będą przetwarzane do momentu wygaśnięcia obowiązku przechowywania danych wynikającego z przepisów prawa.</p> <p>Przestaniemy przetwarzać Twoje dane do celów marketingu, w tym profilowania i celów analitycznych, jeżeli zgłosisz nam sprzeciw wobec przetwarzania Twoich danych w tych celach.</p> <p>Dodatkowo, jeżeli wyraziłeś zgodę na przesyłanie informacji handlowych za pomocą poszczególnych kanałów komunikacji elektronicznej (e-mail, sms, kontakt telefoniczny), zaprzestaniemy tych działań, jeżeli wycofasz wcześniej udzieloną w tym zakresie dobrowolną zgodę.</p>

<p>Informacja o zautomatyzowanym podejmowaniu decyzji, w tym profilowaniu:</p>	<p>W przypadku niektórych produktów ubezpieczeniowych, decyzje mogą być podejmowane w sposób zautomatyzowany, jak również w oparciu o profilowanie. Zawsze w takim przypadku zapewnimy osobie, której dotyczy zautomatyzowana decyzja, prawo do otrzymania stosownych wyjaśnień co do podstaw podjętej decyzji, zakwestionowania tej decyzji, wyrażenia własnego stanowiska oraz do uzyskania interwencji ludzkiej.</p>
<p>Informacja o profilowaniu w działaniach marketingowych:</p>	<p>Na podstawie posiadanych danych osobowych oraz informacji na temat zakupionych produktów, możemy dokonywać profilowania, czyli automatycznej oceny niektórych cech osobowych dotyczących naszych klientów.</p> <p>Celem profilowania jest lepsze dobranie materiałów informacyjnych oraz ofert dotyczących naszych produktów. Dzięki profilowaniu prawdopodobnie będziesz otrzymywał mniej informacji, ale lepiej dopasowanych do Twoich preferencji.</p> <p>W każdej chwili możesz wyrazić sprzeciw na profilowanie.</p>
<p>Kto może być odbiorcą Twoich danych osobowych?</p>	<p>W zależności od realizowanych usług, Twoje dane osobowe mogą zostać przekazane do:</p> <ul style="list-style-type: none"> • do naszych upoważnionych pracowników, • podmiotów przetwarzających dane w naszym imieniu. <p>Mogą to być m.in.:</p> <ul style="list-style-type: none"> - agenci ubezpieczeniowi, - podmioty współpracujące z nami w procesie likwidacji szkód i/lub oceny ryzyka ubezpieczeniowego, - podmioty realizujące usługi assistance, - podmioty świadczące nam usługi doradcze, - dostawcy usług informatycznych, • innych administratorów danych przetwarzających dane we własnym imieniu np.: <ul style="list-style-type: none"> - zakładów reasekuracji, - placówek medycznych, - podmiotów prowadzących działalność płatniczą, - podmiotów prowadzących działalność pocztową lub kurierską, - innym podmiotów na podstawie przepisu prawa. <p>Ponadto Twoje dane osobowe mogą być przekazywane do odbiorców znajdujących się w państwach poza Europejskim Obszarem Gospodarczym, ale będzie to miało miejsce wyłącznie w sytuacji, gdy przekazanie danych jest niezbędne do wykonania umowy ubezpieczenia.</p>

<p>Jakie masz prawa w zakresie przetwarzania Twoich danych osobowych?</p>	<ul style="list-style-type: none"> • Prawo dostępu do danych oraz prawo żądania ich sprostowania, usunięcia lub ograniczenia przetwarzania, z zastrzeżeniem ograniczeń w realizacji prawa dostępu do danych wynikających z przepisów prawa. Dodatkowo, gdy podstawą przetwarzania danych osobowych jest przesłanka prawnie uzasadnionego interesu administratora, przysługuje Ci prawo wniesienia sprzeciwu wobec ich przetwarzania. W szczególności przysługuje Ci prawo wniesienia sprzeciwu wobec przetwarzania danych na potrzeby marketingu oraz profilowania. • W zakresie, w jakim dane są przetwarzane w celu zawarcia i wykonywania umowy ubezpieczenia lub przetwarzane są na podstawie zgody, przysługuje Ci prawo do przenoszenia danych osobowych, tj. do otrzymania od nas Twoich danych osobowych w powszechnie używanym formacie nadającym się do odczytu w celu przesłania ich innemu administratorowi danych. • Prawo do wycofania udzielonych zgód (nie wpływa to jednak na zgodność z prawem przetwarzania danych osobowych, które miało miejsce przed ich wycofaniem). • Prawo wniesienia skargi do organu nadzorczego zajmującego się ochroną danych osobowych. <p>W celu skorzystania z powyższych praw, skontaktuj się z nami lub naszym inspektorem ochrony danych. Dane kontaktowe wskazane są powyżej.</p>
<p>Czy podanie danych osobowych jest obowiązkowe?</p>	<p>Podanie danych osobowych w związku z zawieraną umową jest konieczne do zawarcia i wykonywania umowy ubezpieczenia oraz do dokonania oceny ryzyka ubezpieczeniowego. Bez podania danych osobowych nie jest możliwe zawarcie umowy ubezpieczenia. Podanie danych do celów marketingowych jest dobrowolne.</p>

**SIGNAL IDUNA Polska
Towarzystwo Ubezpieczeń S.A.**

ul. Siedmiogrodzka 9
01-204 Warszawa
infolinia: 22 505 65 06
www.signal-iduna.pl